

## Onderwijs- en examenregeling

Summa Veiligheid

Kwalificatiedossier: Veiligheid en vakmanschap  
Crebonummer: 25600

Opleiding VeVa - Aankomend onderofficier Veiligheid en Vakmanschap Grondoptreden  
(Mariniers)  
Crebonummer: 25600

Niveau: Niveau 3  
Leerweg: bol

Opleidingsduur: 32 maanden  
Cohort: 2023

Versie 1

17-10-2023

Beste student,

In deze onderwijs- en examenregeling (OER) vind je informatie over de opleiding waar jij voor gekozen hebt. Je leest hierin meer over:

- 1. Hoe is de opleiding opgebouwd?
- 2. Wat leer je tijdens de opleiding?
- 3. Welke examens krijg je?
- 4. Wanneer krijg je je diploma?
- 5. Met welke regelingen heb je te maken bij het Summa College?
- 6. Overzicht onderwijs- en bpv-uren.

Behalve de OER is er ook [een informatiegids](#) met allerlei wetenswaardigheden voor studenten van het Summa College. Belangrijk om goed door te lezen.

**Leeswijzer**

Je komt verschillende links tegen in deze OER. Je kunt hierop klikken (ctrl + klikken) voor meer informatie, zoals een filmpje of een schema. Voor vragen over deze OER kun je terecht bij je loopbaanbegeleider. We helpen je graag om het beste uit jezelf te halen.

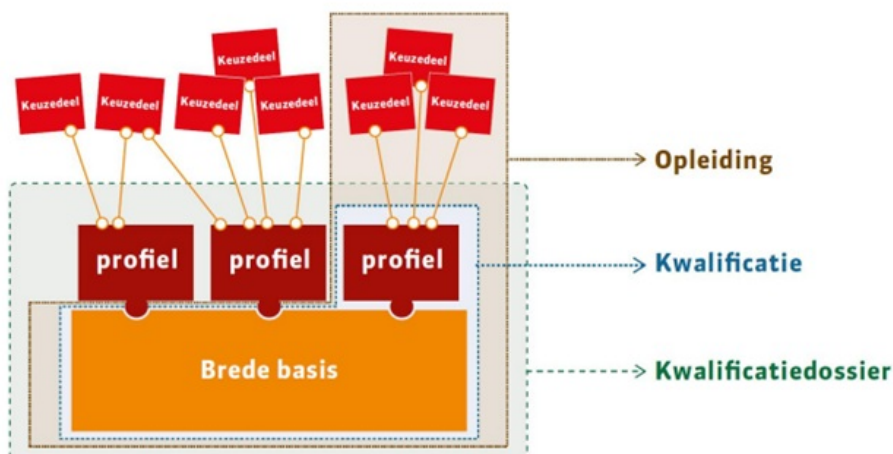
Veel succes tijdens je opleiding!

# 1 Hoe is de opleiding opgebouwd?

## 1.1 Het kwalificatiedossier en keuzedelen

Elke mbo-opleiding is gebaseerd op een kwalificatiedossier. Jouw opleiding bestaat uit verschillende onderdelen:

1. de gemeenschappelijke basis met beroepsgerichte en generieke (algemene) onderdelen.
2. één profieldeel (= de kwalificatie)
3. een aantal keuzedelen



In hoofdstuk 2 lees je meer over de inhoud van [de brede basis](#), [het profiel](#) en [de keuzedelen](#).

## 1.2 Het onderwijs- en examenprogramma

Bij het Summa College zijn de opleidingen in 2 programma's opgedeeld, het onderwijsprogramma en het examenprogramma.

De opleiding is op deze manier ingericht:

De opleiding is thematisch opgebouwd. Deze thema's komen bijna overeen met de onderwijsperiodes van 10 weken. In deze thema's zitten alle onderwijsproducten van dit thema verwerkt om zoveel mogelijk integraal bezig te zijn. Je moet hier denken aan: Lessen veiligheid, sport, beroepspraktijkvorming, Engels in de beroepscontext, etc. Dit alles zal beoordeeld worden middels de beroepshoudingskaart die iedere onderwijsperiode wordt opgemaakt.

De algemene vakken worden beoordeeld volgens hetzelfde principe. De examens van Nederlands en Rekenen zijn flexibel in te plannen, wat dus ook kan zorgen voor vrijstellingen op een later moment.

Alle thema's en toetsen die in het programma (Stichting Praktijkleren, SPL) zitten, bereiden je voor op het examenprogramma. De voortgang hiervan is terug te vinden in het borgingsboekje en via de activiteitenmonitor van SPL. Studenten werken daarnaast met CANVAS waar ze hun borgingsboekje, opdrachten en portfolio's kunnen uploaden als bewijslast. Voor de beroepspraktijkvorming (BPV) maken ze gebruik van de BPV app. Hierin wordt de voortgang van de BPV bijgehouden.

In [paragraaf 2.10](#) van deze OER vind je het onderwijsprogramma.

Het **examenprogramma** omvat alle examens die je moet maken binnen jouw opleiding. Alles over de examens vind je in [hoofdstuk 3](#).

Informatie over de diploma-eisen vind je in [hoofdstuk 4](#).

# 2 Wat leer je tijdens de opleiding?

## 2.1 Wat houdt het beroep van VeVa - Aankomend onderofficier Veiligheid en Vakmanschap Grondoptreden (Mariniers) in?

De aankomend onderofficier grondoptreden voert werkzaamheden uit in de gesimuleerde operationele omgeving. Zijn/haar belangrijkste activiteiten zijn verblijven, verplaatsen, het verzamelen van informatie en in voorkomend geval training on the job. De aankomend onderofficier grondoptreden neemt binnen het team verschillende rollen aan: als vakman/-vrouw, als leider en als instructeur. De taken van de aankomend onderofficier bevinden zich op de scheidslijn tussen leidinggeven en uitvoeren (meewerkend voorman). Hij/zij is in zijn/haar houding en gedrag een voorbeeld voor anderen en handelt integer. Hij/zij leidt, motiveert en controleert. De aankomend onderofficier kan ook leiding ontvangen en neemt altijd verantwoordelijkheid voor zijn/haar eigen handelen en de resultaten van het team.

## 2.2 Inhoud van het basisdeel

Het basisdeel van de opleiding bestaat uit 2 delen: het gemeenschappelijk beroepsgerichte deel en het generieke deel:

### 2.2.1 Het beroepsgerichte deel

Gemeenschappelijk beroepsgerichte onderdelen, de kerntaken en werkprocessen:

**B1-K1:** Zorgt voor zijn/haar inzetbaarheid als militair

**B1-K1-W1:** Verblijft en oefent op een militaire locatie

**B1-K1-W2:** Traint en onderhoud zijn/haar inzetbaarheid

**B1-K1-W3:** Maakt en houdt zijn/haar uitrusting en materiaal inzetgereed

**B1-K2:** Draagt bij aan de veiligheid en beveiliging van de (militaire) locatie

- B1-K2-W1:** Voert beveiligingstaken uit  
**B1-K2-W2:** Treedt op bij incidenten en calamiteiten

In het [kwalificatiedossier](#) kun je in het hoofdstuk 'Overzicht van het kwalificatiedossier' de werkprocessen vinden die horen bij de opleiding.

### 2.2.2 Het generieke deel

Generieke onderdelen:

Nederlands  
 Rekenen  
 Loopbaan  
 Burgerschap

In paragraaf 2.5 vind je een toelichting op de generieke onderdelen.

## 2.3 Inhoud van het profieldeel

Tijdens je opleiding volg je naast het basisdeel het profiel Aankomend onderofficier grondoptreden dat bestaat uit:

Profiel Aankomend onderofficier grondoptreden met kerntaken:

**P3-K1:** Geeft leiding

**P3-K1-W1:** Ontwikkelt een plan voor een teamopdracht en geeft dit uit

**P3-K1-W2:** Bereidt zijn/haar team voor op de uitvoering van de opdracht

**P3-K1-W3:** Stuur zijn/haar team aan

**P3-K1-W4:** Rondt de uitvoering van de opdracht af

**P3-K2:** Traint met zijn/haar team

**P3-K2-W1:** Bereidt instructie en/of training voor

**P3-K2-W2:** Geeft instructie en/of training aan zijn/haar team

**P3-K2-W3:** Begeleidt het team en teamleden

**P3-K2-W4:** Voert gesprekken met teamleden

**P3-K2-W5:** Evalueert de resultaten van instructie en/of training

**P3-K3:** Treedt op in de operationele omgeving

**P3-K3-W1:** Verblijft in de operationele omgeving

**P3-K3-W2:** Verplaatst in de operationele omgeving

**P3-K3-W3:** Draagt bij aan het verzamelen van informatie in de operationele omgeving

In het [kwalificatiedossier](#) kun je in het hoofdstuk 'Overzicht van het kwalificatiedossier' de werkprocessen vinden die horen bij de opleiding.

## 2.4 De keuzedelen

Een deel van het programma bestaat uit keuzedelen. Voor jouw opleiding is de keuzedeel verplichting 720 uur.

Binnen jouw opleiding worden de onderstaande keuzedelen aangeboden.

Keuzedelen				
Keuzedeel	Code	Uren	Alle studenten/ Eigen keuze	Minimum aantal studenten
Digitale vaardigheden basis	K0022	240	Eigen keuze	0
Persoonlijk profileren	K0877	240	Eigen keuze	0
Verdieping blijvend fit, veilig en gezond werken (geschikt voor niveau 3 en 4)	K0517	240	Eigen keuze	0
Engels B1/B2	K0803	240	Eigen keuze	0
Nederlands 3F	K0071	480	Eigen keuze	0
Duits A1/A2 in het beroepsonderwijs	K0959	240	Eigen keuze	0
Duits A2/B1 in het beroepsonderwijs	K0960	240	Eigen keuze	0
Duits B1/B2 in het beroepsonderwijs	K0961	240	Eigen keuze	0

Summa wil studenten meer keuzemogelijkheden bieden tijdens de opleiding. Daarom is er een breed aanbod aan keuzedelen samengesteld waaraan alle studenten kunnen deelnemen.

Je kunt dit aanbod vinden via deze link: [Keuzedelen | Summa College](#)

Welke keuzedelen je gaat volgen, bepaal je in overleg met je loopbaanbegeleider. Sommige keuzedelen zijn verplicht, deze worden dan door alle studenten gevolgd (kolom: Alle studenten/Eigen keuze).

Het kan gebeuren dat een bepaald keuzedeel niet doorgaat. Bijvoorbeeld als te weinig studenten het keuzedeel hebben gekozen (Kolom : Minimum aantal studenten). In de tabel kun je zien hoeveel studenten er mee moeten doen om het keuzedeel door te laten gaan.

Om in aanmerking te komen voor het diploma moet je met de keuzedelen aan de volgende voorwaarden voldoen:

- Het gemiddelde van de resultaten van de geëxamineerde keuzedelen binnen de keuzedeelverplichting moet tenminste een 6 of "voldoende" zijn;
- Voor minimaal de helft van deze keuzedelen moet het resultaat tenminste een 6 of "voldoende" zijn;
- Een keuzedeelresultaat mag nooit lager zijn dan een 4 of een "onvoldoende".

In de volgende periode(n) kun je een keuze maken:

Keuzedelen per periode		
Leerjaar	periode	Keuzedelen
Schooljaar 2023-2026	1	Digitale vaardigheden basis Nederlands 3F Verdieping blijvend fit, veilig en gezond werken (geschikt voor niveau 3 en 4) Engels B1/B2 Persoonlijk profileren Duits A1/A2 in het beroepsonderwijs Duits A2/B1 in het beroepsonderwijs Duits B1/B2 in het beroepsonderwijs
Schooljaar 2023-2026	1	Digitale vaardigheden basis Nederlands 3F Verdieping blijvend fit, veilig en gezond werken (geschikt voor niveau 3 en 4) Engels B1/B2 Persoonlijk profileren Duits A1/A2 in het beroepsonderwijs Duits A2/B1 in het beroepsonderwijs Duits B1/B2 in het beroepsonderwijs
Schooljaar 2023-2026	1	Digitale vaardigheden basis Nederlands 3F Verdieping blijvend fit, veilig en gezond werken (geschikt voor niveau 3 en 4) Engels B1/B2 Persoonlijk profileren Duits A1/A2 in het beroepsonderwijs Duits A2/B1 in het beroepsonderwijs Duits B1/B2 in het beroepsonderwijs

## 2.5 Algemeen basisdeel (geldt voor iedere mbo)

### 2.5.1 Nederlands (CE en IE), rekenen en Engels (CE en IE)

Iedere mbo-student moet aan het eind van zijn/ haar opleiding voldoende kennis hebben van de Nederlandse taal en rekenen. Voor lezen en luisteren Nederlands leg je een centraal examen (CE) af. De overige examens Nederlands en rekenen zijn instellingsexamens (IE). Volg je een opleiding op niveau 4, dan geldt dit ook voor het verplichte vak Engels. In onderstaand schema zie je uit welke onderdelen Nederlands, rekenen en Engels bestaan en op welk niveau je deze vakken volgt.

#### Nederlands 2F

<b>Centraal examen:</b> Lezen en luisteren	<b>Instellingsexamens:</b> Spreken Gesprekken voeren Schrijven
-----------------------------------------------	-------------------------------------------------------------------------

#### Rekenen mbo-niveau 3

	<b>Instellingsexamen:</b> 1. Grootheden en eenheden 2. Oriëntatie in de twee- en driedimensionale wereld 3. Verhoudingen herkennen en gebruiken 4. Procenten gebruiken 5. Omgaan met kwantitatieve informatie
--	------------------------------------------------------------------------------------------------------------------------------------------------------------------------------------------------------------------------------

Je kunt kiezen voor examinering op een hoger niveau voor de generieke vakken. Dit moet je schriftelijk aanvragen

Meer info hierover kun je vinden op [Regelingen Summa](#) (paragraaf algemene exameneisen Nederlands, Engels en rekenen)

### 2.5.2 Het loopbaanprogramma

Iedere student van het Summa College heeft een loopbaanbegeleider. De loopbaanbegeleider begeleidt jou tijdens je hele opleiding en je hebt regelmatig gesprekken met hem of haar.

In het loopbaanprogramma leer je je eigen talenten en kwaliteiten onder woorden te brengen. Je denkt na over wat je geleerd hebt, zowel over het beroep als over jezelf. Je kijkt terug op ervaringen in je bpv, bekijkt wat je daarvan geleerd hebt en wat je daar vervolgens mee wilt doen. Zo krijg je een steeds beter beeld van jezelf en kun je aan het eind van je opleiding een goede keuze maken of en waar je wilt gaan werken of dat je nog verder wilt studeren.

Tijdens je opleiding moet je voldoen aan de hieronder beschreven punten. We noemen dit de inspanningsverplichting.

Loopbaancompetenties	Wat wordt er van jou verwacht (de inspanningsverplichting)?
Kwaliteitsreflectie <b>Wat kan ik?</b>	<i>Je bent in staat én bereid om naar je eigen capaciteiten te kijken en deze te bespreken met je loopbaanbegeleider. Er wordt van je verwacht dat je de loopbaanlessen volgt, de gevraagde opdrachten uitvoert, individuele gesprekken voert met je loopbaanbegeleider en reflectieverslagen ter voorbereiding van deze gesprekken maakt. Deze opdrachten worden ingeleverd in CANVAS.</i>
Motievenreflectie <b>Wat wil ik?</b>	<i>Je bent in staat én bereid je passie te omschrijven en deze te bespreken met je loopbaanbegeleider. Er wordt van je verwacht dat je de loopbaanlessen volgt, de gevraagde opdrachten uitvoert, individuele gesprekken voert met je loopbaanbegeleider en reflectieverslagen ter voorbereiding van deze gesprekken maakt. Deze opdrachten worden ingeleverd in CANVAS.</i>
Werkexploratie <b>Waar kan ik dat doen?</b>	<i>Je bent in staat én bereid om je te verdiepen in je BPVwerkplek, zodat je een duidelijk beeld krijgt van wat er bij je past en welke uitdagingen je hebt. Je bent eveneens in staat én bereid dit te bespreken met je loopbaanbegeleider. Er wordt van je verwacht dat je de loopbaanlessen volgt, de gevraagde opdrachten uitvoert, individuele gesprekken voert met je loopbaanbegeleider en reflectieverslagen ter voorbereiding van deze gesprekken maakt. Deze opdrachten worden ingeleverd in CANVAS.</i>
Loopbaansturing <b>Hoe kan ik dat doen?</b>	<i>Je bent in staat én bereid om zelf sturing te geven aan je opleiding, uiteraard begeleid en ondersteund door je loopbaanbegeleider. Er wordt van je verwacht dat je de loopbaanlessen volgt, de gevraagde opdrachten uitvoert, individuele gesprekken voert met je loopbaanbegeleider en reflectieverslagen ter voorbereiding van deze gesprekken maakt. Deze opdrachten worden ingeleverd in CANVAS.</i>

Netwerken  <b>Wie kan mij daarbij helpen?</b>	Je bent in staat en bereid om vragen te stellen aan diverse interne en externe contacten. Je vraagt om hulp aan je juiste personen zodat jij je doelen kan realiseren. Je bent daarnaast in staat én bereid om dit te bespreken met je loopbaanbegeleider. Er wordt van je verwacht dat je de loopbaanlessen volgt, de gevraagde opdrachten uitvoert, individuele gesprekken voert met je loopbaanbegeleider en reflectieverslagen ter voorbereiding van deze gesprekken maakt. Deze opdrachten worden ingeleverd in CANVAS.
-----------------------------------------------------	------------------------------------------------------------------------------------------------------------------------------------------------------------------------------------------------------------------------------------------------------------------------------------------------------------------------------------------------------------------------------------------------------------------------------------------------------------------------------------------------------------------------------

### 2.5.3 Het burgerschapsprogramma

Voor alle opleidingen gelden de wettelijke eisen voor Burgerschap beschreven in vier dimensies. Het Burgerschapsonderwijs heeft te maken met veranderingen in de samenleving, omgaan met verschillende culturen, gezonde leefwijze, deelnemen aan het arbeidsproces, functioneren als kritisch consument, deel uitmaken van de gemeenschap en politiek.

Dimensies van Burgerschap	Wat wordt er van jou verwacht (de inspanningsverplichting)?
Politiek-juridische dimensie	<i>Je bent in staat én bereid om je te verdiepen in de politiek van Nederland en een actieve bijdrage te leveren door bijvoorbeeld te stemmen of mee te denken bij politieke besluitvorming bijvoorbeeld door lid te zijn van de studentenraad.</i> <i>Je hebt één uur in de week burgerschap en je opdrachten worden bijgehouden in een portfolio. Deze opdrachten worden ingeleverd in CANVAS.</i>
Economische dimensie	<i>a. Je bent bereid én in staat een bijdrage te leveren aan het arbeidsproces</i> <i>b. Je bent bereid én in staat om op een verantwoorde manier je te gedragen als consument.</i> <i>Je hebt één uur in de week burgerschap en je opdrachten worden bijgehouden in een portfolio. Deze opdrachten worden ingeleverd in CANVAS.</i>
Sociaal-maatschappelijke dimensie	<i>Je bent in staat én bereid om deel uit te maken van de samenleving en daar een bijdrage aan te leveren door bijvoorbeeld vrijwilligerswerk te doen.</i> <i>Je hebt één uur in de week burgerschap en je opdrachten worden bijgehouden in een portfolio. Deze opdrachten worden ingeleverd in CANVAS.</i>
Vitaal burgerschap	<i>Je bent bereid én in staat om te reflecteren op je eigen gezondheid en leefstijl. Je bent bereid én in staat zorg te dragen voor je eigen gezondheid en leefstijl als burger én als werknemer.</i> <i>Dit komt onder andere terug in de sportlessen en tijdens het sportcoachingsuur wat wekelijks op je rooster staat. Hiervoor maak je opdrachten die je bijhoudt in een portfolio. Deze opdrachten worden ingeleverd in CANVAS.</i>

### Kritische denkvaardigheden

Kritisch leren denken maakt onderdeel uit van de opleiding. Je leert hoe je op een actieve manier deel kunt nemen aan de samenleving en beroepspraktijk. Tijdens je opleiding wordt aandacht besteed aan:

- Informatie (-bronnen) op waarde schatten en daarbij onderscheid maken tussen argumenten, beweringen, feiten en aannames
- Het perspectief van anderen innemen
- Nadenken over hoe eigen opvattingen, beslissingen en handeling tot stand komen

### 2.6 Beroepspraktijkvorming

Een beroepsopleiding kan niet zonder de beroepspraktijk, daarom volg je een deel van jouw opleiding bij een bedrijf of instelling. We noemen dit de beroepspraktijkvorming (bpv). Tijdens de bpv word je begeleid door een bpv-begeleider (van jouw school) en een praktijkopleider (van het leerbedrijf). Voor iedere bpv-periode worden afspraken gemaakt wat je gaat doen, welke eisen gesteld worden aan de bpv en hoe de bpv beoordeeld wordt. Dit staat allemaal beschreven in het bpv-werkboek dat je tijdens de opleiding ontvangt.

**Om je diploma te behalen, heb je een voldoende beoordeling nodig voor de bpv.**  
**Het kan zijn dat je een aantal examens aflegt bij het bedrijf waar je de bpv uitvoert. Dit staat los van de beoordeling van de bpv.**

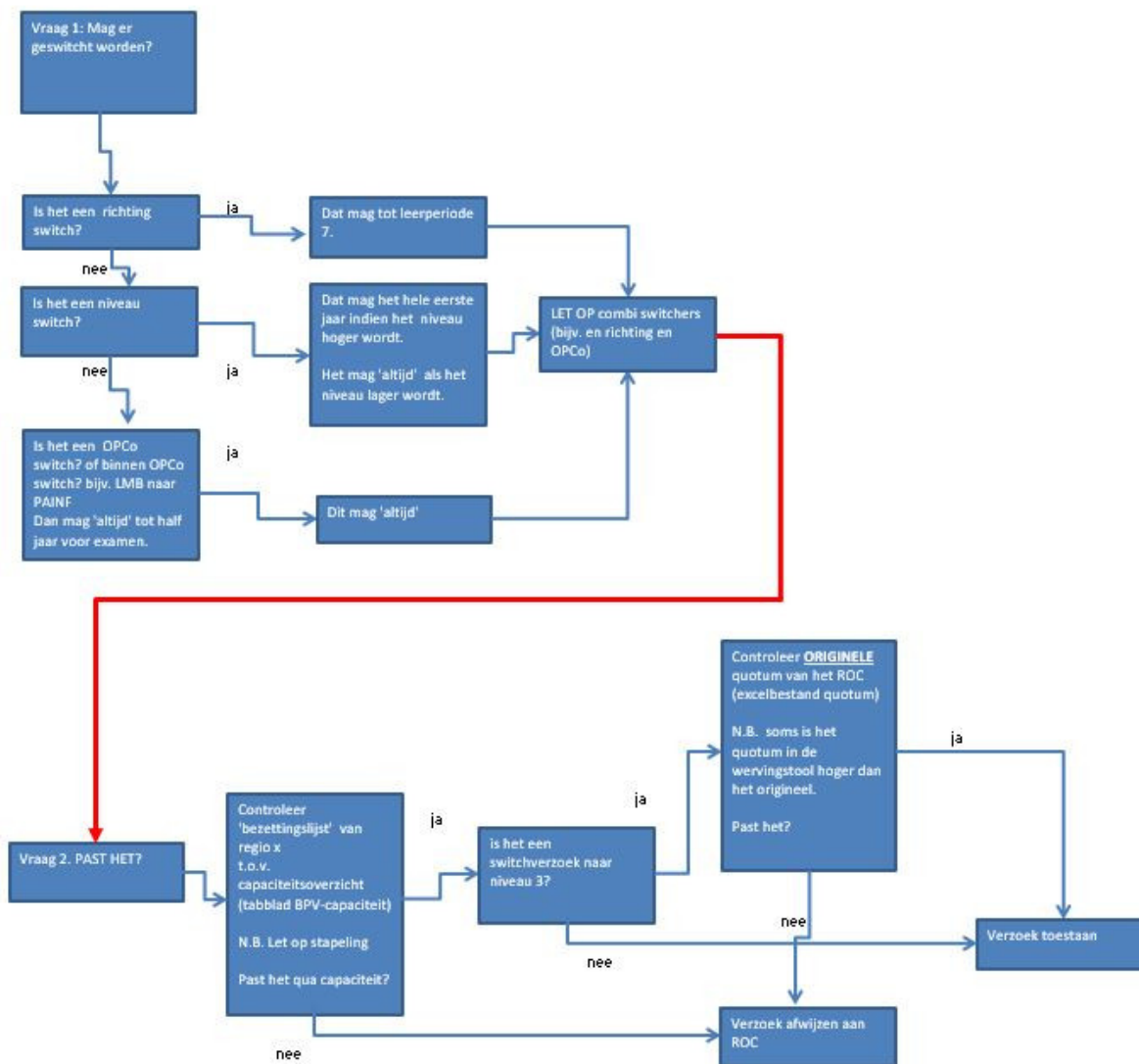
Aan welke voorwaarden moet je voldoen:

De begeleiding van de BPV wordt gedaan door een BPV begeleider van school en dat zal je loopbaanbegeleider zijn. Daarnaast zal er een praktijkleermeester zijn van de BPV. Samen met jou wordt er gewerkt in een app om jouw voortgang te bewaken. Op een aantal momenten tijdens jouw BPV volgen er voortgangsgesprekken en een eindgesprek.

Indien er bijzonderheden zijn waardoor je een stage mist door bijvoorbeeld een blessure dan wordt er een plan gemaakt met jouw loopbaanbegeleider om de beroepspraktijksituatie (BPS) in te halen. Aan het einde van de opleiding moeten alle documenten van de BPV aanwezig zijn in de BPV app. Met alle documenten bedoelen we: voorbereidingsformulieren op de BPS en gesprekken, terugblikformulieren, waarderingsformulieren, urenoverzicht, gespreksverslagen en reflectieverslagen. Hierbij moet je groei hebben aangetoond om tot een voldoende BPV beoordeling te komen.

Je gaat de BPV volgen bij de eenheden van Defensie die aansluiten bij je opleiding. Mocht je in de loop van de opleiding concluderen dat je wilt switchen naar een andere opleiding binnen VEVA (omdat achteraf bleek dat je keuze niet de juiste was) dan is daar beperkt mogelijkheid toe. Switchen van richting, Defensieonderdeel en/of niveau is alleen mogelijk als er ruimte is binnen de maximale BPV-ruimte in de regio voor de desbetreffende richting, niveau en voor het gewenste Defensieonderdeel.

Bij het switchen van richting, niveau en/ of Defensieonderdeel wordt de volgende procedure gevolgd:



## 2.7 Studiepunten

In jouw opleiding wordt geen gebruik gemaakt van studiepunten.

## 2.8 Ontwikkelingsgerichte beoordeling

Tijdens de opleiding volgen we jouw voortgang en ontwikkeling op de voet. We doen dit met behulp van ontwikkelingsgerichte beoordelingen. Er wordt gekeken hoe het met je gaat in de verschillende leerlijnen. Je leert ook om goed naar jezelf te kijken (te reflecteren) en uitspraken te doen over jouw eigen functioneren. Zo krijg je een overzicht van je sterke punten en verbeterpunten. Met je loopbaanbegeleider maak je afspraken over je studievoortgang. Deze afspraken worden vastgelegd.

Aan welke voorwaarden moet je voldoen:

### Voortgangsregeling Summa VEILIGHEID GROEP

Om de opleiding tot een goed einde te brengen en je diploma te behalen dien je tijdens de verschillende opleidingsjaren voldoende groei door te maken. Dit geldt zowel voor het onderwijs op school als voor het functioneren in de BPV. Deze groei noemen we ook wel voortgang. Om te bepalen of je voldoende groei doormaakt en of de voortgang van je studie volgens plan verloopt, krijg je voortgangsbeoordelingen. Bij een voortgangsbeoordeling bepalen we de 'tussenstand' van jouw groei. Een voortgangsbeoordeling vindt plaats aan het einde van een onderwijsperiode. Op basis van de voortgangsbeoordeling doen we een uitspraak over het verdere verloop van je studie. Deze uitspraak is bindend.

We gebruiken hiervoor de beroepshoudingskaart. Deze wordt door alle docenten ingevuld. Mocht de beroepshouding onvoldoende zijn, dan volgt er een gesprek om tot een verbeterplan te komen. De periode van zo'n verbeterplan kan liggen tussen de 4-6 weken, afhankelijk van de grootte van het plan. In het plan zal gewerkt worden met SMART doelen. (Specifiek, Meetbaar, Acceptabel, Realistisch en Tijdgebonden). Iedere onderwijsperiode wordt de beroepshoudingskaart opgemaakt.

Hieronder vind je de beroepshoudingskaart:

Houding ten aanzien van jouw studie		OP 1	OP 2	OP 3	OP 4	TOTAAL
1.	Student is aanwezig in de les en komt op tijd	2,0	2,0	2,0	2,0	2,0
2.	Student maakt zijn huiswerk en/of doet actief mee in de les	2,0	2,0	2,0	2,0	2,0
3.	Student neemt verantwoordelijkheid voor het eigen leerproces (groei)	2,0	2,0	2,0	2,0	2,0
4.	Student toont initiatief in communicatie richting medestudent, instructeur en docent	2,0	2,0	2,0	2,0	2,0
5.	Student houdt zich aan de regels m.b.t. uiterlijke verzorging en tenues (trots)	2,0	2,0	2,0	2,0	2,0
Houding ten aanzien van jouw omgeving		OP 1	OP 2	OP 3	OP 4	TOTAAL
1.	Student werkt actief samen met medestudent, instructeur en docent (samen)	2,0	2,0	2,0	2,0	2,0
2.	Student is bereid zijn fysieke en mentale grenzen op te zoeken en te verleggen (durf)	2,0	2,0	2,0	2,0	2,0
3.	Student is integer en handelt vanuit respect	2,0	2,0	2,0	2,0	2,0
4.	Student heeft een open en flexibele houding (staat open voor feedback)	2,0	2,0	2,0	2,0	2,0
5.	Student handelt op een verantwoorde manier t.a.v. materiaal en personeel (veiligheid)	2,0	2,0	2,0	2,0	2,0
EINDBEOORDELING PER PERIODE (O, V, G)						

#### Cesuur

**V:** Je krijgt een Voldoende wanneer minimaal 8 van de 10 indicatoren met een 2 of hoger zijn beoordeeld.

**G:** Je krijgt een Goed wanneer minimaal 10 van de 10 indicatoren met een 2,5 zijn beoordeeld.

**O:** Je krijgt een Onvoldoende in alle andere gevallen.

beoordelingsschaal			
Niveau van beheersing	1	2	3
Niveau typering	onvoldoende	voldoende	Goed

Hieronder vind je de matrix die behoort bij de beroepshoudingskaart.

			1	2	3
			Onvoldoende	Voldoende	Goed
Houding ten aanzien van jouw studie					
1.	Alle vakken	Student is aanwezig in de les en komt op tijd	Student is vaker dan 3 keer te laat in de les. Student is minder dan 80% aanwezig.	Student is tussen de 80% en 100% aanwezig. Niet vaker dan 3 keer te laat.	Student is 100% aanwezig.
2.	Alle vakken	Student maakt zijn huiswerk en/of doet actief mee in de les	Student doet onvoldoende actief mee in de les en heeft zijn huiswerk niet af.	Student doet over het algemeen voldoende mee met de les en heeft zijn huiswerk af.	Student volgt de instructie van de docent, is proactief en heeft zijn huiswerk altijd af.
3.	Alle vakken	Student neemt verantwoordelijkheid voor het eigen leerproces (groei)	Student neemt onvoldoende verantwoordelijkheid over zijn eigen leerproces. (Stelt amper vragen, afwachtende houding, heeft sturing nodig.	Student neemt over het algemeen verantwoordelijkheid over zijn leerproces, wordt hierin af en toe ondersteund.	Student neemt verantwoordelijkheid voor zijn eigen leerproces (stelt vragen, reflecteert, komt met alternatieven)
4.	Alle vakken	Student toont initiatief in communicatie richting medestudent, instructeur en docent	Student informeert niet, te laat of niet volledig.	Student informeert meestal bijzonderheden, doet dit of niet compleet of niet op tijd.	Student informeert altijd en tijdig bijzonderheden.
5.	Alle vakken	Student houdt zich aan de regels m.b.t. uiterlijke verzorging en tenues (trots)	Student houdt zich te vaak niet (3 maal) aan de regels.	Student houdt zich over het algemeen aan de regels, maar moet gecorrigeerd worden door anderen.	Student houdt zich altijd aan de regels.



Houding ten aanzien van jouw omgeving					
1.	Alle vakken	Student werkt actief samen met medestudent, instructeur en docent (samen)	Student is niet in staat om samen te werken. Werkt alleen samen als het de student wordt gevraagd	Student kan samenwerken met anderen.	Student kan samenwerken met anderen en kan hierin anderen ondersteunen.
2.	Alle vakken	Student is bereid zijn fysieke en mentale grenzen op te zoeken en te verleggen (durf)	Student zoekt grenzen niet op, ook niet als daar ondersteuning bij aangeboden wordt.	Student wil zijn grenzen verleggen en vraagt hierbij om ondersteuning.	Student pakt zelfstandig lastige situaties aan, gaat deze niet uit de weg.
3.	Alle vakken	Student is integer en handelt vanuit respect	Student houdt zich onvoldoende aan de gedragsnormen.	Student is eerlijk en betrouwbaar en handelt met respect.	Student is eerlijk en betrouwbaar en handelt met respect. Durft anderen aan te spreken.
4.	Alle vakken	Student heeft een open en flexibele houding (staat open voor feedback)	Student staat niet open voor feedback.	Student is benaderbaar en is bereid om de feedback eigen te maken. Hiervoor is meestal ondersteuning nodig.	Student is benaderbaar en kan zich aanpassen naar gegeven feedback.
5.	Alle vakken	Student handelt op een verantwoorde manier tav materiaal en personeel (veiligheid)	Student handelt onvoldoende tav de veiligheid van zichzelf, anderen en materiaal.	Student voelt zich verantwoordelijk voor de veiligheid van zichzelf, anderen en materiaal. Heeft ondersteuning nodig in het leren handelen hierna.	Student handelt verantwoordelijk tav de veiligheid van zichzelf, anderen en materiaal.

### Ontwikkelgerichte begeleiding:

Je bent in staat en bereid om in gesprek te gaan met jou loopbaanbegeleider over jouw studievoortgang. Je treft hiervoor de nodige voorbereidingen om het gesprek goed te laten verlopen. Je bent volledig op de hoogte van jouw studieresultaten. Je bent in staat om concrete afspraken (en een eventueel plan) te maken met je loopbaanbegeleider over jouw studievoortgang/ontwikkeling. Deze afspraken worden vastgelegd in Eduarte.

Het eerste begeleidingsgesprek vindt plaats in periode 1 van je opleiding. In periode 2 volgt een tweede gesprek. Tijdens dit tweede gesprek, krijg je ook je eerste mondelinge studieadvies. In periode 3 zal dit een schriftelijk studieadvies zijn. In periode 4 wordt dit zelfs een schriftelijk bindend studieadvies. Zie punt 2.9. In alle gevallen volgt bij een **negatieve (dus onvoldoende) beroepshouding** een schriftelijk negatief studieadvies. Hieronder wordt uitleg gegeven over het gevolg van negatieve studieadviezen.

## 2.9 Bindend studieadvies

In het eerste jaar, tussen de negende en twaalfde maand van jouw opleiding, krijg je een bindend studieadvies.

Volg je een eenjarige opleiding dan is dit tussen de drie en vier maanden.

Je hoort dan of je de opleiding wel of niet mag vervolgen. Dit is een wettelijke verplichting in het mbo. Summa heeft hiervoor een procedure opgesteld. ([paragraaf Regeling bindend studieadvies](#)).

Natuurlijk wachten we niet tot het einde van jouw eerste jaar om met je te praten over je studievoortgang. Gedurende het jaar krijg je twee voorlopig studieadviezen (VSA). Volg je een eenjarige opleiding dan krijg je één voorlopig studieadvies. Vraag aan jouw mentor of LOB'er wanneer je een gesprek krijgt over jouw studieadvies.

Voordat je je definitieve bindende studieadvies krijgt, ontvang je eerder in de opleiding een voorlopig studieadvies (VSA). Na periode 2 krijg je een mondeling VSA tijdens je tweede begeleidingsgesprek. Het schriftelijk VSA volgt na periode 3. Voor het einde van het schooljaar volgt een bindend studieadvies.

Hieronder zie je de procedure rondom het Bindend studieadvies in een tijdpad weergegeven. Zodat je weet, wat je wanneer kunt verwachten.

Datum	activiteit
Voor 17 november 2023 (eind periode 1)	1 <sup>e</sup> begeleidingsgesprek met je loopbaanbegeleider.  Er wordt nog <b>geen</b> studieadvies opgemaakt, behalve bij een <b>onvoldoende</b> beroepshouding.
09 februari 2024 (eind periode 2)	2 <sup>e</sup> begeleidingsgesprek met je loopbaanbegeleider.  <b>Iedereen</b> krijgt een voorlopig studieadvies.  Voldoende : Mondeling VSA  Onvoldoende: Schriftelijk negatief studieadvies 3 <sup>e</sup> begeleidingsgesprek met je loopbaanbegeleider.
Voor 19 april 2024 (eind periode 3)	<b>Iedereen</b> krijgt een voorlopig schriftelijk studieadvies.  Bij meerdere voorlopige negatieve studieadviezen en geen verbetering in zijn studievoortgang volgt er een negatief bindend studieadvies. Dit houdt in dat de opleiding hier stopt. Er is eventuele ondersteuning om te gaan zoeken naar een andere opleiding. (aanmelding bij zorgcoördinator)

4<sup>e</sup> begeleidingsgesprek met je loopbaanbegeleider.

Voor 1 augustus 2024

Iedereen krijgt een bindend studieadvies.

(einde schooljaar)

Bij een positief bindend studieadvies gaat de student over naar leerjaar 2.

Bij een negatief bindend studieadvies eindigt de opleiding van de student en wordt de student eventueel begeleidt/ondersteunt naar een anderde opleiding.

Studieadvisering kan bepaald worden door de docentenvergadering.

## 2.10 Activiteiten in het onderwijsprogramma

In onderstaand schema wordt het programma van de opleiding beschreven. Er is te lezen welke onderdelen in welke periode van de opleiding aan bod komen.

Onderwijsprogramma				
leerjaar 1				
Periode	Naam	Studie-punten	School	BPV
Periode 1	Beroepshoudingskaart 1 (BHK1.BE1.01 )		√	
Periode 2	Beroepshoudingskaart 2 (BHK1.BE2.01 )		√	√
Periode 3	Beroepshoudingskaart 3 (BHK1.BE3.01 )		√	√
Periode 4	Beroepshoudingskaart 4 (BHK1.BE4.01 )		√	√
leerjaar 2				
Periode	Naam	Studie-punten	School	BPV
Periode 1	Beroepshoudingskaart 5 (BHK2.BE5.01 )		√	√
Periode 2	Beroepshoudingskaart 6 (BHK2.BE6.01 )		√	√
Periode 3	Beroepshoudingskaart 7 (BHK2.BE7.01 )		√	√
Periode 4	Beroepshoudingskaart 8 (BHK2.BE8.01 )		√	√
leerjaar 3				
Periode	Naam	Studie-punten	School	BPV
Periode 1	Beroepshoudingskaart 9 (BHK3.BE9.01 )		√	√
Periode 2	Beroepshoudingskaart 10 (BHK3.BE1.01 )		√	√

## 3 Welke examens krijg je?

### 3.1 Examinering

Het examenprogramma is een overzicht van de examens waarmee jij te maken krijgt tijdens je opleiding. Je legt examens af die gericht zijn op je toekomstige beroep. Daarnaast zijn er ook examens voor bijvoorbeeld Nederlands en rekenen. Verder is er een examenprogramma per keuzedeel. Van de keuzedelen die bij deze opleiding worden aangeboden is het examenprogramma opgenomen in deze OER. Je hoeft natuurlijk alleen examen te doen in de keuzedelen die je gekozen hebt. Als je besluit om een keuzedeel te volgen dat verbonden is aan een andere opleiding, dan kun je het examenprogramma van dat keuzedeel in de OER van die opleiding vinden.

In de volgende schema's kun je zien welke examens je moet afleggen.

De volgende afkortingen worden gebruikt:

BxKxWx	Basis x Kerntaak x Werkproces x
PxKxWx	Profiel x Kerntaak x Werkproces x
Kxxx	Keuzedeel xxx
OP	Onderwijsperiode
Context	Waar wordt het examen afgenomen?
BI	Binnenschools
BU	Buitenschools
bpv	Binnen de bpv

### 3.2 Overzicht examens

Examenprogramma											
Kerntaak: Zorgt voor zijn/haar inzetbaarheid als militair											
Naam examen	Werkproces	Keus	Examenvorm (Zie 3.2.1.)	Gelegenheid 1		Gelegenheid 2		Context	Normering	Minimale eis	Weging
				Leerjaar	Periode	Leerjaar	Periode				
VE1	B1-K1-W2		VEX	1	1	1	1	BI	Cijfer, 1 decimaal	5.50	1
PF1 W1	B1-K1-W1		PAS	1	1	1	1	BI BPV	Cijfer, 1 decimaal	5.50	1
PF1 W2	B1-K1-W2		PAS	1	1	1	1	BI BPV	Cijfer, 1 decimaal	5.50	1
PF1 W3	B1-K1-W3		PAS	1	1	1	1	BI BPV	Cijfer, 1 decimaal	5.50	1
Kerntaak: Draagt bij aan de veiligheid en beveiliging van de (militaire) locatie											
Naam examen	Werkproces	Keus	Examenvorm (Zie 3.2.1.)	Gelegenheid 1		Gelegenheid 2		Context	Normering	Minimale eis	Weging
				Leerjaar	Periode	Leerjaar	Periode				
EP3 W1	B1-K2-W1		PEX	1	1	1	1	BI	Cijfer, 1 decimaal	5.50	1
EP3 W2	B1-K2-W2		PEX	1	1	1	1	BI	Cijfer, 1 decimaal	5.50	1
Kerntaak: Geeft leiding											
Naam examen	Werkproces	Keus	Examenvorm (Zie 3.2.1.)	Gelegenheid 1		Gelegenheid 2		Context	Normering	Minimale eis	Weging
				Leerjaar	Periode	Leerjaar	Periode				
PF7 W1	P3-K1-W1		PAS	1	1	1	1	BI BPV	Cijfer, 1 decimaal	5.50	1
PF7 W2	P3-K1-W2		PAS	1	1	1	1	BI BPV	Cijfer, 1 decimaal	5.50	1
PF7 W3	P3-K1-W3		PAS	1	1	1	1	BI BPV	Cijfer, 1 decimaal	5.50	1
PF7 W4	P3-K1-W4		PAS	1	1	1	1	BI BPV	Cijfer, 1 decimaal	5.50	1
Kerntaak: Traint met zijn/haar team											
Naam examen	Werkproces	Keus	Examenvorm (Zie 3.2.1.)	Gelegenheid 1		Gelegenheid 2		Context	Normering	Minimale eis	Weging
				Leerjaar	Periode	Leerjaar	Periode				
PF8 W1	P3-K2-W1		CGI	1	1	1	1	BI BPV	Cijfer, 1 decimaal	5.50	1
PF8 W2	P3-K2-W2		CGI	1	1	1	1	BI BPV	Cijfer, 1 decimaal	5.50	1
PF8 W3	P3-K2-W3		CGI	1	1	1	1	BI BPV	Cijfer, 1 decimaal	5.50	1
PF8 W4	P3-K2-W4		CGI	1	1	1	1	BI BPV	Cijfer, 1 decimaal	5.50	1
PF8 W5	P3-K2-W5		CGI	1	1	1	1	BI BPV	Cijfer, 1 decimaal	5.50	1
Kerntaak: Treedt op in de operationele omgeving											
Naam examen	Werkproces	Keus	Examenvorm (Zie 3.2.1.)	Gelegenheid 1		Gelegenheid 2		Context	Normering	Minimale eis	Weging
				Leerjaar	Periode	Leerjaar	Periode				
EP9 W1	P3-K3-W1		PEX	1	1	1	1	BI BPV	Cijfer, 1 decimaal	5.50	1
EP9 W2	P3-K3-W2		PEX	1	1	1	1	BI BPV	Cijfer, 1 decimaal	5.50	1
EP9 W3	P3-K3-W3		PEX	1	1	1	1	BI BPV	Cijfer, 1 decimaal	5.50	1

Examenprogramma											
Nederlands											
Naam examen			Examenvorm (Zie 3.2.1.)	Gelegenheid 1		Gelegenheid 2		Context	Normering	Minimale eis	Weging
				Leerjaar	Periode	Leerjaar	Periode				
Nederlands Centraal Examen			COE	1	1	1	1	BI	Cijfer, 1 decimaal		1
Nederlands Spreken 2F			MVE	1	1	1	1	BI	Cijfer, 1 decimaal		1
Nederlands Gesprekken 2F			MVE	1	1	1	1	BI	Cijfer, 1 decimaal		1
Nederlands Schrijven 2F			SVE	1	1	1	1	BI	Cijfer, 1 decimaal		1
Rekenen											
Naam examen			Examenvorm (Zie 3.2.1.)	Gelegenheid 1		Gelegenheid 2		Context	Normering	Minimale eis	Weging
				Leerjaar	Periode	Leerjaar	Periode				
Rekenen Instellingsexamen Niv 3			IE	1	1	1	1	BI	Cijfer, 1 decimaal		1

Examenprogramma										
Keuzedeel: Digitale vaardigheden basis										
Naam examen	Werkproces	Examenvorm (Zie 3.2.1.)	Gelegenheid 1		Gelegenheid 2		Context	Normering	Minimale eis	Weging
			Leerjaar	Periode	Leerjaar	Periode				

Digitale vaardigheden basis	D1-K1-W1 D1-K2-W1 D1-K2-W2 D1-K3-W1	VEX	1	1	1	1	BI	Cijfer, 1 decimaal		1
<b>Keuzedeel: Persoonlijk profileren</b>										
Naam examen	Werkproces	Examenvorm (Zie 3.2.1.)	Gelegenheid 1		Gelegenheid 2		Context	Normering	Minimale eis	Weging
			Leerjaar	Periode	Leerjaar	Periode				
Persoonlijk profileren	D1-K1-W1 D1-K1-W2 D1-K1-W3	PAS	1	1	1	1	BI	Cijfer, 1 decimaal		1
<b>Keuzedeel: Verdieping blijvend fit, veilig en gezond werken (geschikt voor niveau 3 en 4)</b>										
Naam examen	Werkproces	Examenvorm (Zie 3.2.1.)	Gelegenheid 1		Gelegenheid 2		Context	Normering	Minimale eis	Weging
			Leerjaar	Periode	Leerjaar	Periode				
Verdieping blijvend fit, veilig en gezond werken		SKE	1	1	1	1	BI	Cijfer, 1 decimaal		1
<b>Keuzedeel: Engels B1/B2</b>										
Naam examen	Werkproces	Examenvorm (Zie 3.2.1.)	Gelegenheid 1		Gelegenheid 2		Context	Normering	Minimale eis	Weging
			Leerjaar	Periode	Leerjaar	Periode				
Engels B2 Centraal Examen		COE	1	1	1	1	BI	Cijfer, 1 decimaal		1
Engels Spreken B1		MVE	1	1	1	1	BI	Cijfer, 1 decimaal		1
Engels Gesprekken voeren B1		MVE	1	1	1	1	BI	Cijfer, 1 decimaal		1
Engels Schrijven B1		SVE	1	1	1	1	BI	Cijfer, 1 decimaal		1
<b>Keuzedeel: Nederlands 3F</b>										
Naam examen	Werkproces	Examenvorm (Zie 3.2.1.)	Gelegenheid 1		Gelegenheid 2		Context	Normering	Minimale eis	Weging
			Leerjaar	Periode	Leerjaar	Periode				
Nederlands Centraal Examen		COE	1	1	1	1	BI	Cijfer, 1 decimaal		1
Nederlands Spreken 3F		MVE	1	1	1	1	BI	Cijfer, 1 decimaal		1
Nederlands Gesprekken 3F		MVE	1	1	1	1	BI	Cijfer, 1 decimaal		1
Nederlands Schrijven 3F		SVE	1	1	1	1	BI	Cijfer, 1 decimaal		1
<b>Keuzedeel: Duits A1/A2 in het beroepsonderwijs</b>										
Naam examen	Werkproces	Examenvorm (Zie 3.2.1.)	Gelegenheid 1		Gelegenheid 2		Context	Normering	Minimale eis	Weging
			Leerjaar	Periode	Leerjaar	Periode				
Duits schrijven A1		SVE	1	1	1	1	BI	Cijfer, 1 decimaal		1
Duits spreken A1		MVE	1	1	1	1	BI	Cijfer, 1 decimaal		1
Duits gesprek voeren A1		MVE	1	1	1	1	BI	Cijfer, 1 decimaal		1
Duits lezen A2		SVE	1	1	1	1	BI	Cijfer, 1 decimaal		1
Duits luisteren A2		SVE	1	1	1	1	BI	Cijfer, 1 decimaal		1
<b>Keuzedeel: Duits A2/B1 in het beroepsonderwijs</b>										
Naam examen	Werkproces	Examenvorm (Zie 3.2.1.)	Gelegenheid 1		Gelegenheid 2		Context	Normering	Minimale eis	Weging
			Leerjaar	Periode	Leerjaar	Periode				
Duits schrijven A2		SVE	1	1	1	1	BI	Cijfer, 1 decimaal		1
Duits spreken A2		MVE	1	1	1	1	BI	Cijfer, 1 decimaal		1
Duits gesprek voeren A2		MVE	1	1	1	1	BI	Cijfer, 1 decimaal		1
Duits lezen B1		SVE	1	1	1	1	BI	Cijfer, 1 decimaal		1
Duits luisteren B1		SVE	1	1	1	1	BI	Cijfer, 1 decimaal		1
<b>Keuzedeel: Duits B1/B2 in het beroepsonderwijs</b>										
Naam examen	Werkproces	Examenvorm (Zie 3.2.1.)	Gelegenheid 1		Gelegenheid 2		Context	Normering	Minimale eis	Weging
			Leerjaar	Periode	Leerjaar	Periode				
Duits schrijven B1		SVE	1	1	1	1	BI	Cijfer, 1 decimaal		1
Duits spreken B1		MVE	1	1	1	1	BI	Cijfer, 1 decimaal		1
Duits gesprek voeren B1		MVE	1	1	1	1	BI	Cijfer, 1 decimaal		1
Duits lezen B2		SVE	1	1	1	1	BI	Cijfer, 1 decimaal		1
Duits luisteren B2		SVE	1	1	1	1	BI	Cijfer, 1 decimaal		1

### 3.2.1 Vormen van examens

Binnen de opleiding kun je te maken krijgen met verschillende vormen van examineren. Een voorbeeld hiervan is een Proeve van Bekwaamheid. In de Proeve

van Bekwaamheid laat je zien dat je de taken die je moet uitvoeren in je beroep goed kunt uitvoeren. Ook kun je een examen krijgen waarin kennis (kennisexamens) of vaardigheden (vaardigheidsexamens) worden geëxamineerd.

PVB	Proeve van Bekwaamheid
SKE	Kennisexamen schriftelijk
WSV	Werkstuk-/verslag
VEX	Vaardigheidsexamens
PEX	Praktijkexamen
CEX	Casusexamens
SIR	Simulatie-/rollenspel
MVE	Mondeling vaardigheidsexamens
SVE	Schriftelijk vaardigheidsexamens
CGI	Criteriumgericht interview
PAS	Portfolio-assessment
IE	Instellingsexamens
COE	Centraal ontwikkeld examen

Voor examinering van de Keuzedelen is naast bovenstaande vormen nog 1 andere examenvorm mogelijk: Deze vorm geldt niet voor de andere examens

PRS Presentatie

### 3.2.2 Aanvullende voorwaarden examens

#### Flexibel examineren

##### Doelstelling:

De wens van Summa Veiligheid is om flexibel te kunnen examineren om zo studenten de gelegenheid te geven om zelf de regie te nemen over hun eigen leertraject. Ook kunnen daardoor maatwerktrajecten efficiënter en kwalitatief beter worden aangeboden.

Onder flexibel examineren verstaan we de mogelijkheid om individueel, op een datum die voor de student het beste uit komt, het examen naar keuze te doen.

##### Hoe is het ingericht:

- Examens worden, student gereguleerd, middels het systeem multiplanner klaargezet. Dit is afhankelijk van het examenplan wat aan de student hangt. (Denk hierbij aan de keuzedelen) Studenten kunnen zich middels multiplanner inschrijven voor de hun geldende examens. Het onderwijs kan zelf bepalen in welke mate een loopbaanbegeleider dit proces begeleidt samen met de student;
- De frequentie van examineren wordt gezet op 2 a 3 x per OP. Op deze wijze zit er voldoende tijd tussen een 1e en 2e gelegenheid (15 werkdagen) beoordelen, vaststellen en publiceren + tijd om opnieuw voor te bereiden op het examen);
- Welke examens flexibel geëxamineerd kunnen worden wordt bepaald door het onderwijs;
- In het OER staat de eerste datum (mogelijkheid) vermeld wanneer een examen afgenomen kan worden.

### 3.3 Landelijke eisen Nederlands, rekenen en Engels

Voor Nederlands, Engels en rekenen zijn er [landelijke eisen](#) gesteld. De eisen voor deze onderdelen zijn verschillend. Dit is afhankelijk van:

- Niveau van de opleiding
- Duur van de opleiding
- Het jaar waarin je gediplomeerd wordt.

Ook voor de cijferberekening en de herkansing zijn aparte regelingen. Het eindcijfer generiek Engels mbo-4 en generiek Nederlands wordt als volgt berekend:

1. Resultaat lezen en resultaat luisteren worden gemiddeld tot tussenresultaat A;
2. Resultaat schrijven, resultaat gesprekken voeren en resultaat spreken worden gemiddeld tot tussenresultaat B;
3. Eindresultaat: Tussenresultaat A en tussenresultaat B worden gemiddeld.

## Planning van Examens

Voor ieder examen heb je twee gelegenheden om een voldoende resultaat te halen. Deze twee examengelegenheden zijn opgenomen in het examenprogramma, zodat je kunt zien wanneer deze zijn gepland. Dat kan een moment of een periode zijn, dit is mede afhankelijk van het soort examen waar het om gaat. Ook is dit afhankelijk van hoe jouw opleiding is opgezet: Er zijn opleidingen die werken met een vast tijdschema: in dit geval ligt het moment waarop je een examen aflegt ook vast, uitgezonderd de hieronder genoemde examens. Maar er zijn ook opleidingen waarin je meer je eigen tempo kunt volgen, in dat geval wordt in het examenprogramma aangegeven vanaf welk moment je met een examen kunt starten of binnen welke periode het examen moet zijn afgerond.

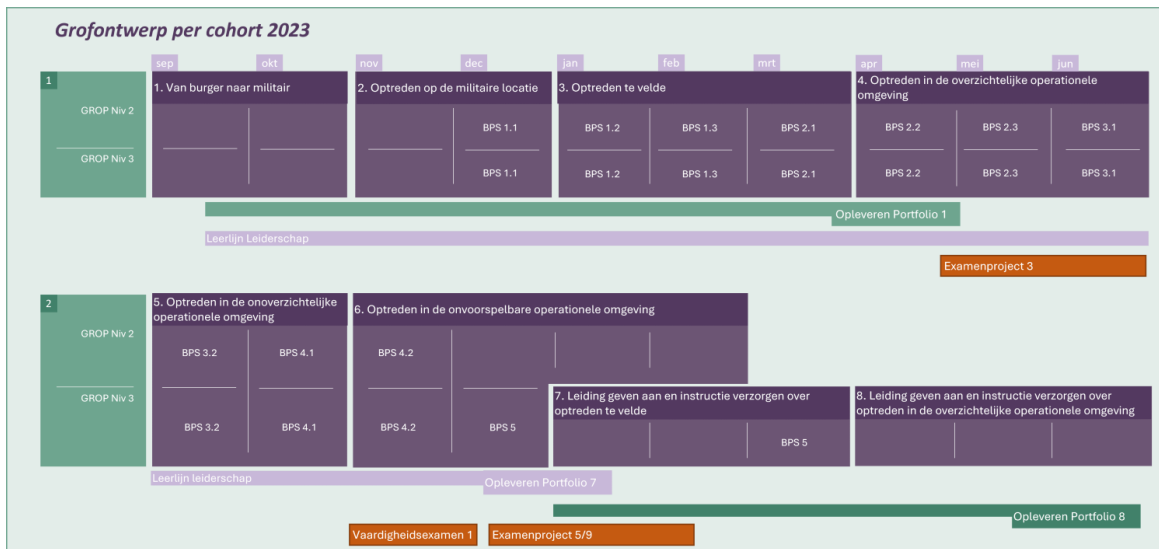
Voor de volgende examens plan je altijd zelf het moment en de locatie:

- de CE- examens Nederlands lezen en luisteren

**Alle** examens worden flexibel afgenomen.

Dit houdt in dat de student zichzelf via multiplanner aan kan melden voor een examen. Het onderwijsteam is verantwoordelijk voor het doorgeven van de prognose van de examens aan de examenadministratie. Studenten kunnen dus pas inschrijven als de prognose is doorgevoerd. Er zal bij het doorgeven van de prognose rekening worden gehouden met de studiewijzer van de opleiding, in dit geval het opleidingsplan van SPL. In het laatste geval betreft het de VAKexamens en dus niet de generieke of keuzedeel examens.

Hieronder volgt het opleidingsplan die ook te vinden is op de website van SPL:



### 3.4 Veel voorkomende vrijstellingen

Misschien kom je in aanmerking voor een vrijstelling voor delen van de opleiding, omdat je die al ergens anders hebt afgerond. Vrijstelling kun je krijgen voor: onderwijs en/of examens:

- **Een vrijstelling voor delen van het onderwijsprogramma** vraag je aan via de loopbaanbegeleider. Je vraagt vrijstelling aan met een goede onderbouwing.
- **Vrijstellingen voor het examen:** hiervoor neem je eerst contact op met je loopbaanbegeleider. Via hem/ haar kun je een aanvraagformulier krijgen. Je vrijstellingsverzoek moet altijd goed onderbouwd zijn. Je dient het in bij de examencommissie. De examencommissie keurt jouw aanvraag goed of af.
- **Een klein aantal vrijstellingen voor examens (bij doorstroom of afstroom binnen Summa) zijn standaard.** Deze krijg je automatisch. Je kunt dan aangeven of je van de vrijstelling gebruik wilt maken. Als dit voor jou van toepassing is krijg je automatisch persoonlijk bericht.

In het [examenreglement](#) kun je meer lezen over de vrijstellingsregeling voor examens. Als je een vrijstelling krijgt, maken we afspraken over hoe jouw onderwijsprogramma eruit komt te zien.

### 3.5 Regelingen met betrekking tot examens

Het Summa College heeft een [examenreglement](#). In dit document worden alle regels rondom de examens beschreven. Hier vind je bijvoorbeeld wat je moet doen als je het niet eens bent met een uitslag van het examen.

## 4 Wanneer krijg je een diploma?

Je krijgt je diploma als je aan de onderstaande eisen hebt voldaan.

Diploma-eis	Geslaagd/gezakt
Kerntaken	Minimaal een "voldoende" of minimaal een 6 voor alle examens die horen bij een kerntaak, waardoor het oordeel per kerntaak minstens voldoende of het cijfer 6 is.
Nederlands, rekenen, eventueel Engels	Kijk <a href="#">hier</a> voor de slaag-/zakregeling. Paragraaf algemene eisen Nederlands, rekenen en Engels.
Loopbaan en Burgerschap	Voldaan aan de inspanningsverplichting
BPV	Met positieve beoordeling voltooid, waarbij oordeel leerbedrijf is betrokken.
Keuzedelen	Om in aanmerking te komen voor het diploma moet je aan de volgende voorwaarden voldoen: <ul style="list-style-type: none"> <li>• Het gemiddelde van de resultaten van de geëxamineerde keuzedelen binnen de keuzedeelverplichting moet tenminste een 6 of "voldoende" zijn;</li> <li>• Voor minimaal de helft van deze keuzedelen moet het resultaat tenminste een 6 of "voldoende" zijn;</li> <li>• Een keuzedeelresultaat mag nooit lager zijn dan een 4 of een "onvoldoende".</li> </ul>

## Cum Laude

Het Summa College heeft een cum lauderegeling. Deze is opgenomen in het [examenreglement](#).

## 5 Relevante regelingen

Summa heeft diverse regelingen die van belang zijn voor jou als student zoals bijvoorbeeld het Studentenstatuut, de klachtenregeling, gebruik van ICT. Dit kun je vinden op [Regelingen Summa](#).

## 6 Overzicht onderwijs en bpv

Crebonummer	25600
Opleidingscode	25600BOL32.01
Leerweg	bol

leerjaar 1

leerjaar 2

leerjaar 3

Activiteiten	bot	bpv	bot	bpv	bot	bpv
Begeleide onderwijsactiviteiten (bot) zoals opdrachten, praktijk- en theorielessen	879		810		299	
Beroepspraktijkvorming (bpv)		315		450		135
Keuzedelen	132	0	120	0	68	0
* bot = Begeleide onderwijstijd						
<b>Totaal bot en bpv</b>	1011	315	930	450	367	135
<b>Totaal bot en bpv leerjaar</b>	1326		1380		502	

## Vaststellingen

Versie	Vastgesteld door	Datum
1	R van de Sande	17-10-2023