

Onderwijs- en examenregeling

Summa Veiligheid

Kwalificatiedossier:	Veiligheid en vakmanschap
Crebonummer:	25600
Opleiding	VeVa - Aankomend onderofficier Veiligheid en Vakmanschap
	Grondoptreden
Crebonummer:	25600
Niveau:	Niveau 3
Leerweg:	bol
Opleidingsduur:	32 maanden
Cohort:	2020

Versie 3

15-12-2022

Beste student,

In deze onderwijs- en examenregeling (OER) vind je informatie over de opleiding waar jij voor gekozen hebt. Je leest hierin meer over:

1. Hoe is de opleiding opgebouwd?
2. Wat leer je tijdens de opleiding?
3. Welke examens krijg je?
4. Wanneer krijg je je diploma?
5. Met welke regelingen heb je te maken bij het Summa College?
6. Overzicht onderwijs- en bpv-uren.

Behalve de OER is er ook [een informatiegids](#) met allerlei wetenswaardigheden voor studenten van het Summa College. Belangrijk om goed door te lezen.

Leeswijzer

Je komt verschillende links tegen in deze OER. Je kunt hierop klikken (ctrl + klikken) voor meer informatie, zoals een filmpje of een schema. Voor vragen over deze OER kun je terecht bij je loopbaanbegeleider. We helpen je graag om het beste uit jezelf te halen.

De opleiding die je gaat volgen heeft dit schooljaar een nieuw kwalificatiedossier gekregen. Daardoor is de opleiding nog niet volledig ontwikkeld en komen er nog aanvullingen op deze onderwijs- en examenregeling.

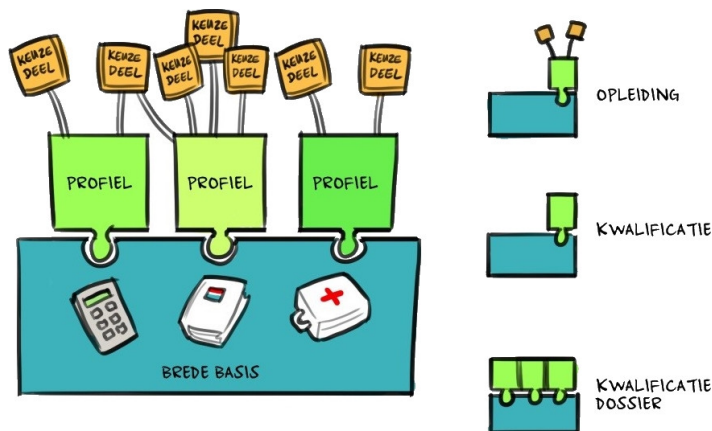
Veel succes tijdens je opleiding!

1 Hoe is de opleiding opgebouwd?

1.1 Het kwalificatiedossier en keuzedelen

Elke mbo-opleiding is gebaseerd op een kwalificatiedossier. Jouw opleiding bestaat uit verschillende onderdelen:

1. de gemeenschappelijke basis met beroepsgerichte en generieke (algemene) onderdelen.
2. één profieldeel (= de kwalificatie)
3. een aantal keuzedelen



In hoofdstuk 2 lees je meer over de inhoud van [de brede basis](#), [het profiel](#) en [de keuzedelen](#).

1.2 Het onderwijs- en examenprogramma

Bij het Summa College zijn de opleidingen in 2 programma's opgedeeld:

1. het onderwijsprogramma
2. het examenprogramma

Het **onderwijsprogramma** bestaat uit 3 leerlijnen:

1. Integrale leerlijn
2. Basisleerlijn
3. Loopbaanleerlijn

In [paragraaf 2.10](#) van deze OER vind je de onderwijsactiviteiten per leerlijn.

Het **examenprogramma** omvat alle examens die je moet maken binnen jouw opleiding.

Alles over de examens vind je in [hoofdstuk 3](#).

Informatie over de diploma-eisen vind je in [hoofdstuk 4](#).

2 Wat leer je tijdens de opleiding?

2.1 Wat houdt het beroep van VeVa - Aankomend onderofficier Veiligheid en Vakmanschap Grondoptreden in?

De aankomend onderofficier grondoptreden voert werkzaamheden uit in de gesimuleerde operationele omgeving. Zijn/haar belangrijkste activiteiten zijn verblijven, verplaatsen, het verzamelen van informatie en in voorkomend geval training on the job. De aankomend onderofficier grondoptreden neemt binnen het team verschillende rollen aan: als vakman/-vrouw, als leider en als instructeur. De taken van de aankomend onderofficier bevinden zich op de scheidslijn tussen leidinggeven en uitvoeren (meewerkend voorman). Hij/zij is in zijn/haar houding en gedrag een voorbeeld voor anderen en handelt integer. Hij/zij leidt, motiveert en controleert. De aankomend onderofficier kan ook leiding ontvangen en neemt altijd verantwoordelijkheid voor zijn/haar eigen handelen en de resultaten van het team.

2.2 Inhoud van het basisdeel

Het basisdeel van de opleiding bestaat uit 2 delen: het gemeenschappelijk beroepsgerichte deel en het generieke deel:

2.2.1 Het beroepsgerichte deel

Gemeenschappelijk beroepsgerichte onderdelen, de kerntaken en werkprocessen:

B1-K1: Zorgt voor zijn/haar inzetbaarheid als militair

B1-K1-W1: Verblijft en oefent op een militaire locatie

B1-K1-W2: Traint en onderhoudt zijn/haar inzetbaarheid

B1-K1-W3: Maakt en houdt zijn/haar uitrusting en materiaal inzetgereed

B1-K2: Draagt bij aan de veiligheid en beveiliging van de (militaire) locatie

B1-K2-W1: Voert beveiligingstaken uit

B1-K2-W2: Treedt op bij incidenten en calamiteiten

In het [kwalificatiedossier](#) kun je in het hoofdstuk 'Overzicht van het kwalificatiedossier' de werkprocessen vinden die horen bij de opleiding.

2.2.2 Het generieke deel

Generieke onderdelen:

Nederlands
Rekenen
Loopbaan
Burgerschap

In paragraaf 2.5 vind je een toelichting op de generieke onderdelen.

2.3 Inhoud van het profieldeel

Tijdens je opleiding volg je naast het basisdeel het profiel Aankomend onderofficier grondoptreden dat bestaat uit:

Profiel Aankomend onderofficier grondoptreden met kerntaken:

P3-K1: Geeft leiding

P3-K1-W1: Ontwikkelt een plan voor een teamopdracht en geeft dit uit

P3-K1-W2: Bereidt zijn/haar team voor op de uitvoering van de opdracht

P3-K1-W3: Stuurt zijn/haar team aan

P3-K1-W4: Rondt de uitvoering van de opdracht af

P3-K2: Traint met zijn/haar team

P3-K2-W1: Bereidt instructie en/of training voor

P3-K2-W2: Geeft instructie en/of training aan zijn/haar team

P3-K2-W3: Begeleidt het team en teamleden

P3-K2-W4: Voert gesprekken met teamleden

P3-K2-W5: Evalueert de resultaten van instructie en/of training

P3-K3: Treedt op in de operationele omgeving

P3-K3-W1: Verblijft in de operationele omgeving

P3-K3-W2: Verplaatst in de operationele omgeving

P3-K3-W3: Draagt bij aan het verzamelen van informatie in de operationele omgeving

In het [kwalificatiedossier](#) kun je in het hoofdstuk 'Overzicht van het kwalificatiedossier' de werkprocessen vinden die horen bij de opleiding.

2.4 De keuzedelen

Ieder ROC kan een eigen aanbod van keuzedelen kiezen. Niet ieder ROC kiest voor dezelfde keuzedelen. Vandaar het woord "Keuzedeel". Iedere opleiding kiest weer uit het ROC aanbod keuzedelen voor de eigen opleiding. Je moet minimaal 1 keer in je opleiding tussen minimaal 2 keuzedelen kunnen kiezen.

Ook binnen jouw opleiding bestaat een deel van het programma uit keuzedelen. Voor jouw opleiding geldt een keuzedeelverplichting van 720 klokuren. Binnen jouw opleiding worden de volgende keuzedelen aangeboden:

Keuzedelen				
Keuzedeel	Code	Uren	Alle studenten/ Eigen keuze	Minimum aantal studenten
Digitale vaardigheden basis	K0022	240	Eigen keuze	10
Internationaal I: bewustzijn (interculturele) diversiteit	K0055	240	Alle studenten	n.v.t.
Persoonlijk profileren	K0877	240	Alle studenten	n.v.t.
Verdieping blijvend fit, veilig en gezond werken (geschikt voor niveau 3 en 4)	K0517	240	Eigen keuze	10

Welke keuzedelen je gaat volgen, bepaal je in overleg met je loopbaanbegeleider. Sommige keuzedelen zijn verplicht, deze worden dan door alle studenten gevolgd (kolom: Alle studenten/Eigen keuze).

Het kan gebeuren dat een bepaald keuzedeel niet doorgaat. Bijvoorbeeld als te weinig studenten het keuzedeel hebben gekozen (Kolom : Minimum aantal studenten). In de tabel kun je zien hoeveel studenten er mee moeten doen om het keuzedeel door te laten gaan.

Om in aanmerking te komen voor het diploma moet je met de keuzedelen aan de volgende voorwaarden voldoen:

- Het gemiddelde van de resultaten van de geëxamineerde keuzedelen binnen de keuzedeelverplichting moet tenminste een 6 of "voldoende" zijn;
- Voor minimaal de helft van deze keuzedelen moet het resultaat tenminste een 6 of "voldoende" zijn;
- Een keuzedeelresultaat mag nooit lager zijn dan een 4 of een "onvoldoende".

In de volgende periode(n) kun je een keuze maken:

Keuzedelen per periode		
Leerjaar	periode	Keuzedelen
Schooljaar 2020-2021	nvt	Persoonlijk profileren
Schooljaar 2020-2021	Start schooljaar	Digitale vaardigheden basis Verdieping blijvend fit, veilig en gezond werken (geschikt voor niveau 3 en 4)
Schooljaar 2021-2022	nvt	Internationaal I: bewustzijn (interculturele) diversiteit

2.5 Algemeen basisdeel (geldt voor iedere mbo)

2.5.1 Nederlands (CE en IE), rekenen en Engels (CE en IE)

Iedere MBO-student moet aan het eind van zijn/ haar opleiding voldoende kennis hebben van de Nederlandse taal en rekenen. Voor lezen en luisteren Nederlands en voor rekenen leg je een centraal examen (CE) af. De overige examens zijn instellingsexamens (IE). Volg je een opleiding op niveau 4, dan geldt dit ook voor Engels. In onderstaand schema zie je uit welke onderdelen Nederlands, rekenen en Engels bestaan en op welk niveau je deze vakken volgt.

Nederlands 2F

Centraal examen: Lezen en luisteren	Instellingsexamens: Spreken Gesprekken voeren Schrijven
---	---

Rekenen 2F

Centraal examen: Getallen Meten Verbanden Verhoudingen

Meer info hierover kun je vinden op [Regelingen Summa](#) (paragraaf algemene exameneisen Nederlands, Engels en rekenen)

2.5.2 Het loopbaanprogramma

Iedere student van het Summa College heeft een loopbaanbegeleider. De loopbaanbegeleider begeleidt jou tijdens je hele opleiding en je hebt regelmatig gesprekken met hem of haar.

In het loopbaanprogramma leer je je eigen talenten en kwaliteiten onder woorden te brengen. Je denkt na over wat je geleerd hebt, zowel over het beroep als over jezelf. Je kijkt terug op ervaringen in je bpv, bekijkt wat je daarvan geleerd hebt en wat je daar vervolgens mee wilt doen. Zo krijg je een steeds beter beeld van jezelf en kun je aan het eind van je opleiding een goede keuze maken of en waar je wilt gaan werken of dat je nog verder wilt studeren.

Tijdens je opleiding moet je voldoen aan de hieronder beschreven punten. We noemen dit de inspanningsverplichting.

Loopbaancompetenties	Wat wordt er van jou verwacht (de inspanningsverplichting)?
Kwaliteitenreflectie Wat kan ik?	<i>Je bent in staat én bereid om naar je eigen capaciteiten te kijken en deze te bespreken met je loopbaanbegeleider. Er wordt van je verwacht dat je de loopbaanlessen volgt, de gevraagde opdrachten uitvoert, individuele gesprekken voert met je loopbaanbegeleider en reflectieverslagen ter voorbereiding van deze gesprekken maakt.</i>
Motievenreflectie Wat wil ik?	<i>Je bent in staat én bereid je passie te omschrijven en deze te bespreken met je loopbaanbegeleider. Er wordt van je verwacht dat je de loopbaanlessen volgt, de gevraagde opdrachten uitvoert, individuele gesprekken voert met je loopbaanbegeleider en reflectieverslagen ter voorbereiding van deze gesprekken maakt.</i>
Werkexploratie Waar kan ik dat doen?	<i>Je bent in staat én bereid om je te verdiepen in je BPVwerkplek, zodat je een duidelijk beeld krijgt van wat er bij je past en welke uitdagingen je hebt. Je bent eveneens in staat én bereid dit te bespreken met je loopbaanbegeleider. Er wordt van je verwacht dat je de loopbaanlessen volgt, de gevraagde opdrachten uitvoert, individuele gesprekken voert met je loopbaanbegeleider en reflectieverslagen ter voorbereiding van deze gesprekken maakt.</i>
Loopbaansturing Hoe kan ik dat doen?	<i>Je bent in staat én bereid om zelf sturing te geven aan je opleiding, uiteraard begeleid en ondersteund door je loopbaanbegeleider. Er wordt van je verwacht dat je de loopbaanlessen volgt, de gevraagde opdrachten uitvoert, individuele gesprekken voert met je loopbaanbegeleider en reflectieverslagen ter voorbereiding van deze gesprekken maakt.</i>
Netwerken Wie kan mij daarbij helpen?	<i>Je bent in staat en bereid om vragen te stellen aan diverse interne en externe contacten. Je vraagt om hulp aan je juiste personen zodat jij je doelen kan realiseren. Je bent daarnaast in staat én bereid om dit te bespreken met je loopbaanbegeleider. Er wordt van je verwacht dat je de loopbaanlessen volgt, de gevraagde opdrachten uitvoert, individuele gesprekken voert met je loopbaanbegeleider en reflectieverslagen ter voorbereiding van deze gesprekken maakt.</i>

2.5.3 Het burgerschapsprogramma

Voor alle opleidingen gelden de wettelijke eisen voor Burgerschap beschreven in vier dimensies. Het Burgerschapsonderwijs heeft te maken met veranderingen in de samenleving, omgaan met verschillende culturen, gezonde leefwijze, deelnemen aan het arbeidsproces, functioneren als kritisch consument, deel uitmaken van de gemeenschap en politiek.

Dimensies van Burgerschap	Wat wordt er van jou verwacht (de inspanningsverplichting)?
Politiek-juridische dimensie	<i>Je bent in staat én bereid om je te verdiepen in de politiek van Nederland en een actieve bijdrage te leveren door bijvoorbeeld te stemmen of mee te denken bij politieke besluitvorming bijvoorbeeld door lid te zijn van de studentenraad.</i> <i>Je hebt één uur in de week burgerschap en je opdrachten worden bijgehouden in een portfolio.</i>
Economische dimensie	<i>a. Je bent bereid én in staat een bijdrage te leveren aan het arbeidsproces</i> <i>b. Je bent bereid én in staat om op een verantwoorde manier je te gedragen als consument.</i> <i>Je hebt één uur in de week burgerschap en je opdrachten worden bijgehouden in een portfolio.</i>
Sociaal-maatschappelijke dimensie	<i>Je bent in staat én bereid om deel uit te maken van de samenleving en daar een bijdrage aan te leveren door bijvoorbeeld vrijwilligerswerk te doen.</i> <i>Je hebt één uur in de week burgerschap en je opdrachten worden bijgehouden in een portfolio.</i>

Vitaal burgerschap	<p><i>Je bent bereid én in staat om te reflecteren op je eigen gezondheid en leefstijl. Je bent bereid én in staat zorg te dragen voor je eigen gezondheid en leefstijl als burger én als werknemer.</i></p> <p><i>Dit komt onder andere terug in de sportlessen en tijdens het sportcoachingsuur wat wekelijks op je rooster staat. Hiervoor maak je opdrachten die je bijhoudt in een portfolio.</i></p>
--------------------	--

Kritische denkvaardigheden

Kritisch leren denken maakt onderdeel uit van de opleiding. Je leert hoe je op een actieve manier deel kunt nemen aan de samenleving en beroepspraktijk. Tijdens je opleiding wordt aandacht besteed aan:

- Informatie (-bronnen) op waarde schatten en daarbij onderscheid maken tussen argumenten, beweringen, feiten en aannames
- Het perspectief van anderen innemen
- Nadenken over hoe eigen opvattingen, beslissingen en handeling tot stand komen

2.6 Beroepspraktijkvorming

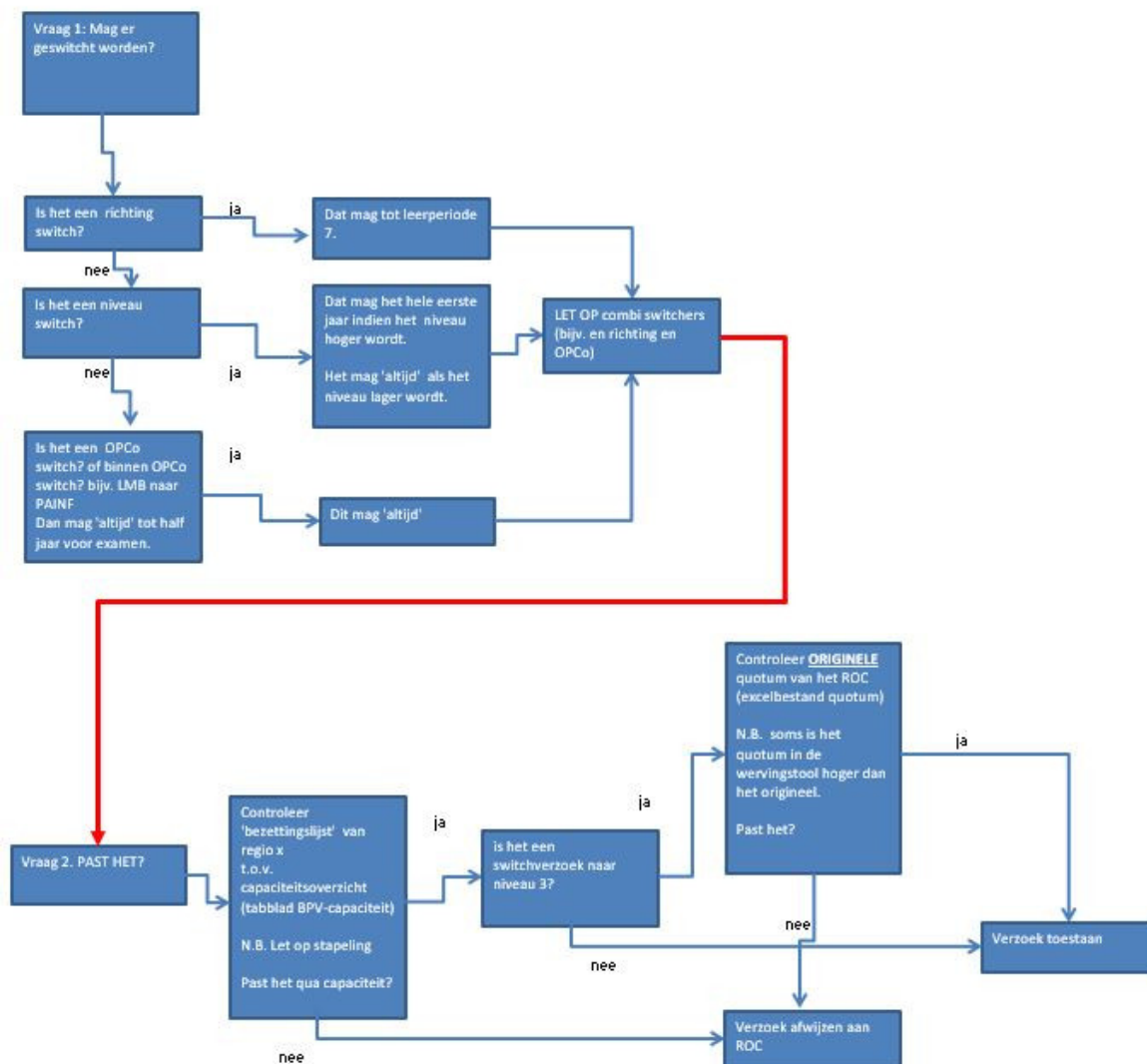
Een beroepsopleiding kan niet zonder de beroepspraktijk, daarom volg je een deel van jouw opleiding bij een bedrijf of instelling. We noemen dit de beroepspraktijkvorming (bpv). Tijdens de bpv word je begeleid door een bpv-begeleider (van jouw school) en een praktijkopleider (van het leerbedrijf). Voor iedere bpv-periode worden afspraken gemaakt wat je gaat doen, welke eisen gesteld worden aan de bpv en hoe de bpv beoordeeld wordt. Dit staat allemaal beschreven in het bpv-werkboek dat je tijdens de opleiding ontvangt.

Om je diploma te behalen, heb je een voldoende beoordeling nodig voor de bpv.
Het kan zijn dat je een aantal examens aflegt bij het bedrijf waar je de bpv uitvoert. Dit staat los van de beoordeling van de bpv.

Aan welke voorwaarden moet je voldoen:

Je gaat de BPV volgen bij de eenheden van Defensie die aansluiten bij je opleiding. Mocht je in de loop van de opleiding concluderen dat je wilt switchen naar een andere opleiding binnen VEVA (omdat achteraf bleek dat je keus niet de juiste was) dan is daar beperkt mogelijkheid toe. Switchen van richting, Defensieonderdeel en/of niveau is alleen mogelijk als er ruimte is binnen de maximale BPV-ruimte in de regio voor de desbetreffende richting, niveau en voor het gewenste Defensieonderdeel.

Bij het switchen van richting, niveau en/ of Defensieonderdeel wordt de volgende procedure gevolgd:



2.7 Studiepunten

Het opleidingsprogramma is ingedeeld in verschillende onderwijsproducten. Als je in een opleiding zit wordt voor ieder onderwijs-product studiepunten toegekend. Per studiejaar zijn er 60 studiepunten te behalen. Met de studiepunten kunnen we samen jouw studievoortgang goed volgen. Als je te weinig studiepunten behaalt, kan dat gevolgen hebben voor de voortgang van je opleiding. In het schema bij paragraaf 2.10 kun je zien hoeveel studiepunten een onderdeel bevat.

2.8 Ontwikkelingsgerichte beoordeling

Tijdens de opleiding volgen we jouw voortgang en ontwikkeling op de voet. We doen dit met behulp van ontwikkelingsgerichte beoordelingen. Er wordt gekeken hoe het met je gaat in de verschillende leerlijnen. Je leert ook om goed naar jezelf te kijken (te reflecteren) en uitspraken te doen over jouw eigen functioneren. Zo krijg je een overzicht van je sterke punten en verbeterpunten. Met je loopbaanbegeleider maak je afspraken over je studievoortgang. Deze afspraken worden vastgelegd.

Aan welke voorwaarden moet je voldoen:

Voortgangsregeling Summa VEILIGHEID GROEP niveau 3

Om de opleiding tot een goed einde te brengen en je diploma te behalen dien je tijdens de verschillende opleidingsjaren voldoende groei door te maken. Dit geldt zowel voor het onderwijs op school als voor het functioneren in de BPV. Deze groei noemen we ook wel voortgang. Om te bepalen of je voldoende groei doormaakt en of de voortgang van je studie volgens plan verloopt, krijg je voortgangsbeoordelingen. Bij een voortgangsbeoordeling bepalen we de 'tussenstand' van jouw groei. Een voortgangsbeoordeling vindt plaats aan het einde van een opleidingsfase. Meestal is dat een schooljaar, maar soms is dat ook een onderwijsperiode. Op basis van de voortgangsbeoordeling doen we een uitspraak over het verdere verloop van je studie. Deze uitspraak is bindend.

Een voortgangsbeoordeling wordt primair bepaald aan de hand van het aantal behaalde studiepunten. Studiepunten behaal je door een 'prestatie' te leveren. Dat kan een voldoende gemaakte toets zijn, maar ook een goed uitgevoerd project of een andere opdracht. Hoe meer tijd voor een bepaalde prestatie staat, hoe meer studiepunten je daarvoor krijgt.

Een studiepunt wordt door de docenten toegekend per onderdeel op basis van competentie/gedrag, resultaat (voortgangstoets of inleveropdracht etc.) en aanwezigheid. De verantwoording van de studiepunten is [hier](#) terug te vinden.

Niet behaalde studiepunten worden herkanst. Dit alles om competentie/gedrag, resultaat en aanwezigheid te waarborgen. Je loopbaanbegeleider, vakdocent en jij maken samen afspraken over op welke wijze je studiepunten herkanst. De afspraken zijn maatwerk en worden door de loopbaanbegeleider vastgelegd in het leerlingvolgsysteem.

Je kunt op basis van het bovenstaande twee mogelijke voortgangsbeoordelingen krijgen:

(1) Voortgang naar volgende fase van de opleiding

Je krijgt deze beoordeling indien:

a) je **90% of meer** van aantal te behalen studiepunten hebt gehaald

- voor een **studiejaar** betekent dat: **54 studiepunten** of meer
- na periode 2 betekent dat: **25 studiepunten** of meer
- na periode 3 betekent dat: **37 studiepunten** of meer

Deze voortgangsbeoordeling betekent:

voortgang naar de volgende fase van de opleiding, zonder 'studieschuld'. De niet-behaalde studiepunten hoeft je niet meer in te halen.

(2) Voortgang bepaald door de docentenvergadering

Je krijgt deze beoordeling indien:

a) je **minder dan 90%** van het aantal te behalen studiepunten hebt gehaald:

- voor een **studiejaar** betekent dat minder dan 54 studiepunten
- na periode 2 betekent dat: minder dan 25 studiepunten
- na periode 3 betekent dat: minder dan 37 studiepunten

b) er sprake is van **uitzonderlijke persoonlijke omstandigheden**;

Tijdens deze voortgangsvergadering kunnen de volgende voortgangsbeoordelingen worden bepaald:

- 1) Voortgang naar de volgende fase van de opleiding onder voorwaarde dat je aan het einde van de volgende studiefase 90% of meer van het aantal studiepunten behaald moet hebben.
- 2) Voortgang naar de volgende fase van de opleiding onder voorwaarde dat een aantal studiepunten alsnog behaald worden voor aanvang van het nieuwe schooljaar; dit kan betekenen dat je opdrachten tijdens de vakantie dient uit te voeren of herkansingen in de eerste periode van de volgende fase moet maken.

Indien je niet aan deze afspraken en voorwaarden voldoet, kan dat betekenen, dat je het gehele jaar opnieuw moet doen.

3) dat de student een (bindend) negatief studieadvies krijgt. De procedure wordt uitgevoerd zoals beschreven, in paragraaf Regeling bindend studieadvies.

Ontwikkelgerichte begeleiding:

Je bent in staat en bereid om in gesprek te gaan met jou mentor over jouw studievoortgang. Je treft hiervoor de nodige voorbereidingen om het gesprek goed te laten verlopen. Je bent volledig op de hoogte van jouw studieresultaten. Je bent in staat om concrete afspraken (en een eventueel plan) te maken met je mentor over jouw studievoortgang/ontwikkeling. Deze afspraken worden vastgelegd in Eduarte.

Het eerste begeleidingsgesprek vindt plaats in periode 1 van je opleiding. In periode 2 volgt een tweede gesprek. Tijdens dit tweede gesprek, krijg je ook je eerste mondelinge studieadvies.

2.9 Bindend studieadvies

In het eerste jaar, tussen de negende en twaalfde maand van jouw opleiding, krijg je een bindend studieadvies.

Volg je een eenjarige opleiding dan is dit tussen de drie en vier maanden.

Je hoort dan of je de opleiding wel of niet mag vervolgen. Dit is een wettelijke verplichting in het mbo. Summa heeft hiervoor een procedure opgesteld. ([paragraaf Regeling bindend studieadvies](#)).

Natuurlijk wachten we niet tot het einde van jouw eerste jaar om met je te praten over je studievoortgang. Gedurende het jaar krijg je twee voorlopig studieadviezen (VSA). Volg je een eenjarige opleiding dan krijg je één voorlopig studieadvies.

Vraag aan jouw mentor of LOB'er wanneer je een gesprek krijgt over jouw studieadvies.

Voordat je je definitieve bindende studieadvies krijgt, ontvang je eerder in de opleiding een voorlopig studieadvies (VSA). Na periode 2 krijg je een mondeling VSA tijdens je tweede begeleidingsgesprek. Het schriftelijk VSA volgt na periode 3. Voor het einde van het schooljaar volgt een bindend studieadvies.

Hieronder zie je de procedure rondom het Bindend studieadvies in een tijdspad weergegeven. Zodat je weet, wat je wanneer kunt verwachten.

Datum	activiteit	Totaal aantal te behalen studiepunten	Positief advies = 90% of meer	Negatief advies
Voor 6 november 2020	1 ^e begeleidingsgesprek	-	-	-
(eind periode 1)				
5 februari 2021	2 ^{de} begeleidingsgesprek Mondeling VSA	28	25 of meer	24 of minder
(eind periode 2)				
Voor 23 april 2021	Schriftelijk VSA			
(eind periode 3)				
Voor 1 augustus 2021	Bij een negatief voorlopig advies volgt een 3 ^{de} begeleidingsgesprek	41	37 of meer	36 of minder
(einde schooljaar)				
	Bindend studieadvies	60	54 of meer	53 of minder*

*voortgang wordt bepaald door de docentenvergadering.

2.10 Activiteiten in het onderwijsprogramma

In onderstaand schema wordt het programma van de opleiding beschreven. Er is per programma en leerlijn te lezen welke onderdelen in welke periode van de opleiding aan bod komen. Je kunt zien hoeveel studiepunten je kunt behalen.

Onderwijsprogramma				
Basisleerlijn leerjaar 1				
Periode	Naam	Studiepunten	School	BPV
Periode 1	Engels 1.1 (ENG1.EN1.01)	GS	✓	
	Nederlands 1.1 (NED1.NE1.01)	GS	✓	
	Zwemmen 1.1 (ZWE1.ZW1.01)	GS	✓	
	Veiligheid 1.1 (VEI1.VE1.01)	2	✓	
	Combi kracht/with 1.1 (COM1.CK1.01)	1	✓	
	Sportcoaching 1.1 (SPC1.SP1.01)	GS	✓	
Periode 2	Engels 1.2 (ENG1.EO9.01)	1		
	Nederlands 1.2 (NED1.NF9.01)	1	✓	
	Zwemmen 1.2 (ZWE1.ZX9.01)	GS	✓	
	Veiligheid 1.2 (VEI1.VF9.01)	3	✓	
	Combi kracht/with 1.2 (COM1.OK1.01)	1	✓	
	MZV 1.2 (MZV1.MZ1.01)	GS	✓	
Periode 3	Sportcoaching 1.2 (SPC1.SQ9.01)	GS	✓	
	Engels 1.3 (ENG1.EP9.01)	GS	✓	
	Nederlands 1.3 (NED1.NG9.01)	GS	✓	
	Rekenen 1.3 (REK1.RE1.01)	GS	✓	
	Zwemmen 1.3 (ZWE1.ZY9.01)	GS	✓	
	Veiligheid 1.3 (VEI1.VG9.01)	2	✓	
	Combi kracht/with 1.3 (COM1.MK1.01)	GS	✓	
	MZV 1.3 (MZV1.NZ9.01)	1	✓	
Periode 4	Sportcoaching 1.3 (SPC1.SR9.01)	GS	✓	
	Engels 1.4 (ENG1.EQ9.01)	1	✓	
	Nederlands 1.4 (NED1.NH9.01)	1	✓	
	Rekenen 1.4 (REK1.RF9.01)	1	✓	
	Zwemmen 1.4 (ZWE1.ZZ9.01)	1	✓	
	Veiligheid 1.4 (VEI1.VH9.01)	2	✓	
	Combi kracht/with 1.4 (COM1.BK1.01)	1	✓	
	Sportcoaching 1.4 (SPC1.SS9.01)	1	✓	
Integrale leerlijn leerjaar 1				

Periode	Naam	Studie- punten	School	BPV
Periode 1	Groene dag/tereinwerk/Engels 1.1 (GRD1.GD1.01)	1	√	
	Harvest day (BS/ Keuzedelen/LOB) 1.1 (HAD1.HDD.01)	2	√	
	BPV 1.1 (BPV.BP1.01)	1		√
	Introweek 1.1 (INT1.INT.01)	1	√	
	Introweek 1.2 (OVE1.KEN.01)	2	√	
Periode 2	Groene dag/tereinwerk/Engels 1.2 (GRD1.RD1.01)	2	√	
	Harvest day (BS/ Keuzedelen/LOB) 1.2 (HAD1.ADD.01)	2	√	
	BPV 1.2 (BPV.BQ9.01)	2		√
Periode 3	Groene dag/tereinwerk/Engels 1.3 (GRD1.OD1.01)	2	√	
	Harvest day (BS/ Keuzedelen/LOB) 1.3 (HAD1.RDD.01)	2	√	
	BPV 1.3 (BPV.BR9.01)	4		√
Periode 4	Groene dag/tereinwerk/Engels 1.4 (GRD1.ED1.01)	2	√	
	Harvest day (BS/ Keuzedelen/LOB) 1.4 (HAD1.VDD.01)	1	√	
	BPV 1.4 (BPV.BS9.01)	3		√
Loopbaanleerlijn leerjaar 1				
Periode	Naam	Studie- punten	School	BPV
Periode 1	Loopbaanles - mentoruur 1.1 (LOB1.LO1.01)	GS	√	
	Burgerschap 1.1 (BUR1.BU1.01)	GS	√	
	Portfolio + volgggesprek 1.1 (MNT1.ME1.01)	GS	√	√
Periode 2	Loopbaanles - mentoruur 1.2 (LOB1.LP9.01)	1	√	
	Burgerschap 1.2 (BUR1.BV9.01)	GS	√	
	Portfolio + volgggesprek 1.2 (MNT1.MF9.01)	1	√	√
Periode 3	Loopbaanles - mentoruur 1.3 (LOB1.LQ9.01)	GS	√	
	Burgerschap 1.3 (BUR1.BW9.01)	GS	√	
	portfolio + volgggesprek 1.3 (MNT1.PV1.01)	GS	√	√
Periode 4	Loopbaanles - mentoruur 1.4 (LOB1.LR9.01)	1	√	
	Burgerschap 1.4 (BUR1.BX9.01)	1	√	
	Portfolio + volgggesprek 1.4 (MNT1.OV1.01)	1	√	√
Keuzedelen leerjaar 1				
Periode	Naam	Studie- punten	School	BPV
Periode 1	DV 1.1 (K0022.DV1.01)	1	√	
	PP 1.1 (K0877.PP2.01)	1	√	
	VBFG 1.1 (K0517.VB1.01)	1	√	
Periode 2	DV 1.2 (K0022.DV2.01)	1	√	
	PP 1.2 (K0877.PQ9.01)	1	√	
	VBFG 1.2 (K0517.VB2.01)	1	√	
Periode 3	DV 1.3 (K0022.DW9.01)	1	√	
	PP 1.3 (K0877.PP3.01)	1	√	
	VBFG 1.3 (K0517.VC9.01)	1	√	
Periode 4	DV 1.4 (K0022.DX9.01)	1	√	
	PP 1.4 (K0877.PP1.01)	1	√	
	VBFG 1.4 (K0517.VD9.01)	1	√	
Basisleerlijn leerjaar 2				
Periode	Naam	Studie- punten	School	BPV
Periode 1	Engels 2.1 (ENG2.EN2.01)	GS	√	
	Nederlands 2.1 (NED2.NE2.01)	GS	√	
	Veiligheid 2.1 (VEI2.VE2.01)	2	√	
	Zwemmen 2.1 (ZWE2.ZW2.01)	GS	√	
	MZV 2.1 (MZV2.OZ9.01)	GS	√	
	Combi kracht/uth 2.1 (COM2.CK2.01)	1	√	
	Sportcoaching 2.1 (SPC2.SP2.01)	GS	√	
Periode 2	Engels 2.2 (ENG2.EO9.01)	1	√	
	Nederlands 2.2 (NED2.NF9.01)	1	√	
	Rekenen 2.2 (REK2.RG9.01)	1	√	
	Veiligheid 2.2 (VEI2.VF9.01)	3	√	
	Zwemmen 2.2 (ZWE2.ZX9.01)	GS	√	
	MZV 2.2 (MZV2.MZ2.01)	GS	√	
	Combi kracht/uth 2.2 (COM2.OK2.01)	1	√	
Periode 3	Sportcoaching 2.2 (SPC2.SQ9.01)	GS	√	
	Engels 2.3 (ENG2.EP9.01)	GS	√	
	Nederlands 2.3 (NED2.NG9.01)	GS	√	
	Rekenen 2.3 (REK2.RE2.01)	GS	√	
	Veiligheid 2.3 (VEI2.VG9.01)	2	√	
	Zwemmen 2.3 (ZWE2.ZY9.01)	GS	√	
	Combi kracht/uth 2.3 (COM2.MK2.01)	1	√	
Periode 4	Sportcoaching 2.3 (SPC2.SR9.01)	GS	√	
	Engels 2.4 (ENG2.EQ9.01)	1	√	
	Nederlands 2.4 (NED2.NH9.01)	1	√	
	Rekenen 2.4 (REK2.RF9.01)	1	√	

	Veiligheid 2.4 (VEI2.VH9.01)	3	√	
	Zwemmen 2.4 (ZWE2.ZZ9.01)	1	√	
	MZV 2.4 (MZV2.NZ9.01)	1	√	
	Combi kracht/luith 2.4 (COM2.BK2.01)	1	√	
	Sportcoaching 2.4 (SPC2.SS9.01)	GS	√	
Integrale leerlijn leerjaar 2				
Periode	Naam	Studie-punten	School	BPV
Periode 1	Groene dag/terreinwerk/Engels 2.1 (GRD2.GD2.01)	2	√	
	Harvest day (BS/ Keuzedelen/LOB) 2.1 (HAD2.HDD.01)	2	√	
	BPV 2.1 (BPV2.BP2.01)	4		√
	Introweek 2.1 (OVE2.IN2.01)	1	√	
	Introweek 2.2 (OVE2.KE2.01)	2	√	
Periode 2	Groene dag/terreinwerk/Engels 2.2 (GRD2.RD2.01)	2	√	
	Harvest day (BS/ Keuzedelen/LOB) 2.2 (HAD2.ADD.01)	2	√	
	BPV 2.2 (BPV2.BQ9.01)	3		√
Periode 3	Groene dag/terreinwerk/Engels 2.3 (GRD2.OD2.01)	2	√	
	Harvest day (BS/ Keuzedelen/LOB) 2.3 (HAD2.RDD.01)	1	√	
	BPV 2.3 (BPV2.BR9.01)	4		√
Periode 4	Groene dag/terreinwerk/Engels 2.4 (GRD2.ED2.01)	2	√	
	Harvest day (BS/ Keuzedelen/LOB) 2.4 (HAD2.VDD.01)	2	√	
	BPV 2.4 (BPV2.BS9.01)	3		√
Loopbaanleerlijn leerjaar 2				
Periode	Naam	Studie-punten	School	BPV
Periode 1	Loopbaanles - mentoruur 2.1 (LOB2.LO2.01)	GS	√	
	Burgerschap 2.1 (BUR2.BU2.01)	GS	√	
	Portfolio + volgggesprek 2.1 (POR2.PV2.01)	GS	√	
Periode 2	Loopbaanles - mentoruur 2.2 (LOB2.LP9.01)	GS	√	
	Burgerschap 2.2 (BUR2.BV9.01)	GS	√	
	portfolio + volgggesprek 2.2 (POR2.OV2.01)	GS	√	
Periode 3	Loopbaanles - mentoruur 2.3 (LOB2.LQ9.01)	GS	√	
	Burgerschap 2.3 (BUR2.BW9.01)	GS	√	
	Portfolio + volgggesprek 2.3 (POR2.RV2.01)	GS	√	
Periode 4	Loopbaanles - mentoruur 2.4 (LOB2.LR9.01)	1	√	
	Burgerschap 2.4 (BUR2.BX9.01)	1	√	
	Portfolio + volgggesprek 2.4 (POR2.TV2.01)	1	√	
Keuzedelen leerjaar 2				
Periode	Naam	Studie-punten	School	BPV
Periode 1	IB 2.1 (K0055.IB1.01)	1	√	
Periode 2	IB 2.2 (K0055.IC9.01)	GS	√	
Periode 3	IB 2.3 (K0055.ID9.01)	1	√	
Periode 4	IB 2.4 (K0055.IE9.01)	1	√	
Basisleerlijn leerjaar 3				
Periode	Naam	Studie-punten	School	BPV
Periode 1	Veiligheid 3.1 (VEI3.VE3.01)	5	√	
	Combi kracht/luith 3.1 (COM3.CK3.01)	GS	√	
	Nederlands 3.1 (NED3.NE3.01)	GS	√	
	Rekenen 3.1 (REK3.RE3.01)	GS	√	
	MZV 3.1 (MZV3.MZ3.01)	GS	√	
	Zwemmen 3.1 (ZWE3.ZW3.01)	GS	√	
Periode 2	Veiligheid 3.2 (VEI3.VF9.01)	4	√	
	Combi kracht/luith 3.2 (COM3.OK3.01)	1	√	
	Nederlands 3.2 (NED3.NF9.01)	1	√	
	Rekenen 3.2 (REK3.RF9.01)	GS	√	
	Zwemmen 3.2 (ZWE3.ZX9.01)	1	√	
Integrale leerlijn leerjaar 3				
Periode	Naam	Studie-punten	School	BPV
Periode 1	Groene dag/terreinwerk/Engels 3.1 (GRD3.GD3.01)	1	√	
	Introweek 3.1 (OVE3.IN3.01)	1	√	
	Introweek 3.2 (OVE3.KE3.01)	2	√	
	BPV 3.1 (BPV3.BP3.01)	4		√
Periode 2	Groene dag/terreinwerk/Engels 3.2 (GRD3.RD3.01)	2	√	
	BPV 3.2 (BPV3.BQ9.01)	3		√
Periode 3	BPV 3.3 (BPV3.BR9.01)	1		√
Loopbaanleerlijn leerjaar 3				
Periode	Naam	Studie-punten	School	BPV
Periode 1	Loopbaanles 3.1 (LOB3.LO3.01)	1	√	
	Portfolio + volgggesprek 3.1 (POR3.PV3.01)	GS	√	
	Portfolio + volgggesprek 3.2 (POR3.OV3.01)	1	√	

	Burgerschap 3.1 (BUR3.BU3.01)	GS	√	
Periode 2	Loopbaanles 3.2 (LOB3.LP9.01)	1	√	
	Burgerschap 3.2 (BUR3.BV9.01)	1	√	

3 Welke examens krijg je?

3.1 Examinering

Het examenprogramma is een overzicht van de examens waarmee jij te maken krijgt tijdens je opleiding. Je legt examens af die gericht zijn op je toekomstige beroep. Daarnaast zijn er ook examens voor bijvoorbeeld Nederlands en rekenen. Verder is er een examenprogramma per keuzedeel. Van de keuzedelen die bij deze opleiding worden aangeboden is het examenprogramma opgenomen in deze OER. Je hoeft natuurlijk alleen examens te doen in de keuzedelen die je gekozen hebt. Als je besluit om een keuzedeel te volgen dat verbonden is aan een andere opleiding, dan kun je het examenprogramma van dat keuzedeel in de OER van die opleiding vinden.

In de volgende schema's kun je zien welke examens je moet afleggen.

De volgende afkortingen worden gebruikt:

BxKxWx	Basis x Kerntaak x Werkproces x
PxKxWx	Profiel x Kerntaak x Werkproces x
Kxxx	Keuzedeel xxx
OP	Onderwijsperiode
Context	Waar wordt het examen afgenomen?
BI	Binnenschools
BU	Buitenschools
bpv	Binnen de bpv

3.2 Overzicht examens

Examenprogramma										
Kerntaak: Zorgt voor zijn/haar inzetbaarheid als militair										
Naam examen	Werkproces	Examenvorm (Zie 3.2.1.)	Gelegenheid 1		Gelegenheid 2		Context	Normering	Minimale eis	Weging
			Leerjaar	Periode	Leerjaar	Periode				
Fysieke eindtest	B1-K1-W1 B1-K1-W2 B1-K1-W3	VEX	3	2	3	3	BI	Cijfer, 1 decimaal	5.50	1
Operationeel inzetbaar KE4	B1-K1-W1 B1-K1-W2 B1-K1-W3	SKE	2	1	2	2	BI	Cijfer, 1 decimaal	5.50	1
(PE1) B1-K1-W1: Verblijft en oefent op een militaire locatie	B1-K1-W1 B1-K1-W2 B1-K1-W3	PEX	1	3	1	4	BPV	Cijfer, 1 decimaal	5.50	1
(PE1) B1-K1-W3: Maakt en houdt zijn/haar uitrusting en materiaal inzetgereed	B1-K1-W1 B1-K1-W2 B1-K1-W3	PEX	1	3	1	4	BPV	Cijfer, 1 decimaal	5.50	1
Kerntaak: Draagt bij aan de veiligheid en beveiliging van de (militaire) locatie										
Naam examen	Werkproces	Examenvorm (Zie 3.2.1.)	Gelegenheid 1		Gelegenheid 2		Context	Normering	Minimale eis	Weging
			Leerjaar	Periode	Leerjaar	Periode				
Basiskennis Defensie KE1	B1-K2-W1 B1-K2-W2	SKE	1	4	2	1	BI	Cijfer, 1 decimaal	5.50	1
(PE3) B1-K2-W1: Voert beveiligingstaken uit	B1-K2-W1 B1-K2-W2	PEX	1	4	2	1	BI	Cijfer, 1 decimaal	5.50	1
(PE3) B1-K2-W2: Treedt op bij incidenten en calamiteiten	B1-K2-W1 B1-K2-W2	PEX	1	4	2	1	BI	Cijfer, 1 decimaal	5.50	1
Kerntaak: Geeft leiding										
Naam examen	Werkproces	Examenvorm (Zie 3.2.1.)	Gelegenheid 1		Gelegenheid 2		Context	Normering	Minimale eis	Weging
			Leerjaar	Periode	Leerjaar	Periode				
Basiskennis leiding geven/Basiskennis instructie geven (KE 5)	P3-K1-W1 P3-K1-W2 P3-K1-W3 P3-K1-W4	SKE	3	1	3	2	BI	Cijfer, 1 decimaal	5.50	1
(PE7) P3-K1-W1 Ontwikkelt een plan voor een teamopdracht en geeft dit uit	P3-K1-W1 P3-K1-W2 P3-K1-W3 P3-K1-W4	PEX	3	3	3	3	BI BPV	Cijfer, 1 decimaal	5.50	1
(PE7) P3-K1-W2 Bereidt zijn/haar team voor op de uitvoering van de opdracht	P3-K1-W1 P3-K1-W2 P3-K1-W3 P3-K1-W4	PEX	3	3	3	3	BI BPV	Cijfer, 1 decimaal	5.50	1
(PE7) P3-K1-W3 Stuurt zijn/haar team aan	P3-K1-W1 P3-K1-W2 P3-K1-W3 P3-K1-W4	PEX	3	3	3	3	BI BPV	Cijfer, 1 decimaal	5.50	1
(PE7) P3-K1-W4 Rondt de uitvoering van de opdracht af	P3-K1-W1 P3-K1-W2 P3-K1-W3 P3-K1-W4	PEX	3	3	3	3	BI BPV	Cijfer, 1 decimaal	5.50	1
Kerntaak: Taint met zijn/haar team										
Naam examen	Werkproces	Examenvorm (Zie 3.2.1.)	Gelegenheid 1		Gelegenheid 2		Context	Normering	Minimale eis	Weging
			Leerjaar	Periode	Leerjaar	Periode				

(PE8) P3-K2-W1 Bereidt instructie en/of training voor	P3-K2-W1 P3-K2-W2 P3-K2-W3 P3-K2-W4 P3-K2-W5	PEX	3	1	3	2	BI BPV	Cijfer, 1 decimaal	5.50	1
(PE8) P3-K2-W2 Geeft instructie en/of training aan zijn/haar team	P3-K2-W1 P3-K2-W2 P3-K2-W3 P3-K2-W4 P3-K2-W5	PEX	3	1	3	2	BI BPV	Cijfer, 1 decimaal	5.50	1
(PE8) P3-K2-W3 Begeleidt het team en teamleden	P3-K2-W1 P3-K2-W2 P3-K2-W3 P3-K2-W4 P3-K2-W5	PEX	3	1	3	2	BI BPV	Cijfer, 1 decimaal	5.50	1
(PE8) P3-K2-W4 Voert gesprekken met teamleden	P3-K2-W1 P3-K2-W2 P3-K2-W3 P3-K2-W4 P3-K2-W5	PEX	3	1	3	2	BI BPV	Cijfer, 1 decimaal	5.50	1
(PE8) P3-K2-W5 Evalueert de resultaten van instructie en/of training	P3-K2-W1 P3-K2-W2 P3-K2-W3 P3-K2-W4 P3-K2-W5	PEX	3	1	3	2	BI BPV	Cijfer, 1 decimaal	5.50	1

Kerntaak: Treedt op in de operationele omgeving

Naam examen	Werkproces	Examenvorm (Zie 3.2.1.)	Gelegenheid 1		Gelegenheid 2		Context	Normering	Minimale eis	Weging
			Leerjaar	Periode	Leerjaar	Periode				
Basiskennis Grondoptreden (KE2)	P3-K3-W1 P3-K3-W2 P3-K3-W3	SKE	2	2	2	3	BI	Cijfer, 1 decimaal	5.50	1
(PE9) P3-K3-W3 Draagt bij aan het verzamelen van informatie in de operationele omgeving	P3-K3-W1 P3-K3-W2 P3-K3-W3	PEX	2	3	3	3	BI BPV	Cijfer, 1 decimaal	5.50	1
(PE9) P3-K3-W1: Verblijft in de operationele omgeving	P3-K3-W1 P3-K3-W2 P3-K3-W3	PEX	2	3	3	3	BI BPV	Cijfer, 1 decimaal	5.50	1
(PE9) P3-K3-W2: Verplaatst in de operationele omgeving	P3-K3-W1 P3-K3-W2 P3-K3-W3	PEX	2	3	3	3	BI BPV	Cijfer, 1 decimaal	5.50	1

Examenprogramma

Nederlands

Naam examen	Examenvorm (Zie 3.2.1.)	Gelegenheid 1		Gelegenheid 2		Context	Normering	Minimale eis	Weging
		Leerjaar	Periode	Leerjaar	Periode				
Nederlands Centraal Examen	COE	2	4	3	1	BI	Cijfer, 1 decimaal		1
Nederlands Spreken 2F	MVE	3	1	3	2	BI	Cijfer, 1 decimaal		1
Nederlands Gesprekken 2F	MVE	3	2	3	2	BI	Cijfer, 1 decimaal		1
Nederlands Schrijven 2F	SVE	2	3	2	4	BI	Cijfer, 1 decimaal		1

Rekenen

Naam examen	Examenvorm (Zie 3.2.1.)	Gelegenheid 1		Gelegenheid 2		Context	Normering	Minimale eis	Weging
		Leerjaar	Periode	Leerjaar	Periode				
Rekenen Centraal Examen 2F	COE	3	1	3	2	BI	Cijfer, 1 decimaal		1

Examenprogramma										
Keuzedeel: Digitale vaardigheden basis										
Naam examen	Werkproces	Examenvorm (Zie 3.2.1.)	Gelegenheid 1		Gelegenheid 2		Context	Normering	Minimale eis	Weging
			Leerjaar	Periode	Leerjaar	Periode				
didigitale vaardigheden basis	D1-K1-W1 D1-K2-W1 D1-K2-W2 D1-K3-W1	VEX	1	4	2	1	BI	Cijfer, 1 decimaal		1
Keuzedeel: Internationaal I: bewustzijn (interculturele) diversiteit										
Naam examen	Werkproces	Examenvorm (Zie 3.2.1.)	Gelegenheid 1		Gelegenheid 2		Context	Normering	Minimale eis	Weging
			Leerjaar	Periode	Leerjaar	Periode				
Internationaal bewustzijn (interculturele) diversiteit	D1-K1-W1 D1-K1-W2 D1-K2-W1 D1-K2-W2	WSV	3	2	3	3	BI	Cijfer, 1 decimaal		1
Keuzedeel: Persoonlijk profileren										
Naam examen	Werkproces	Examenvorm (Zie 3.2.1.)	Gelegenheid 1		Gelegenheid 2		Context	Normering	Minimale eis	Weging
			Leerjaar	Periode	Leerjaar	Periode				
Persoonlijk profileren	D1-K1-W1 D1-K1-W2 D1-K1-W3	PAS	1	4	2	1	BI	Cijfer, 1 decimaal		1
Keuzedeel: Verdieping blijvend fit, veilig en gezond werken (geschikt voor niveau 3 en 4)										
Naam examen	Werkproces	Examenvorm (Zie 3.2.1.)	Gelegenheid 1		Gelegenheid 2		Context	Normering	Minimale eis	Weging
			Leerjaar	Periode	Leerjaar	Periode				
Examen Verdieping blijvend fit, veilig en gezond werken		SKE	1	4	2	1	BI	Cijfer, 1 decimaal		1

3.2.1 Vormen van examens

Binnen de opleiding kun je te maken krijgen met verschillende vormen van examineren. Een voorbeeld hiervan is een Proeve van Bekwaamheid. In de Proeve van Bekwaamheid laat je zien dat je de taken die je moet uitvoeren in je beroep goed kunt uitvoeren. Ook kun je een examen krijgen waarin kennis (kennisexamen) of vaardigheden (vaardigheidsexamen) worden geëxamineerd.

PVB	Proeve van Bekwaamheid
SKE	Kennisexamen schriftelijk
WSV	Werkstuk-/verslag
VEX	Vaardigheidsexamen
PEX	Praktijkexamen
CEX	Casusexamen
SIR	Simulatie-/rollenspel
MVE	Mondeling vaardigheidsexamen
SVE	Schriftelijk vaardigheidsexamen

Voor examinering van de Keuzedelen zijn naast bovenstaande vormen nog 3 andere examenvormen mogelijk: Onderstaande vormen gelden niet voor de andere examens

CGI	Criteriumgericht interview
PRS	Presentatie
PA	Portfolio-assessment

3.2.2 Aanvullende voorwaarden examens

Geen aanvullende voorwaarden

3.3 Landelijke eisen Nederlands, rekenen en Engels

Voor Nederlands, Engels en rekenen zijn er [landelijke eisen](#) gesteld. De eisen voor deze onderdelen zijn verschillend. Dit is afhankelijk van:

- Niveau van de opleiding
- Duur van de opleiding
- Het jaar waarin je gediplomeerd wordt.

Ook voor de cijferberekening en de herkansing zijn aparte regelingen. Het eindcijfer generiek Engels mbo-4 en generiek Nederlands wordt als volgt berekend:

1. Resultaat lezen en resultaat luisteren worden gemiddeld tot tussenresultaat A;
2. Resultaat schrijven, resultaat gesprekken voeren en resultaat spreken worden gemiddeld tot tussenresultaat B;
3. Eindresultaat: Tussenresultaat A en tussenresultaat B worden gemiddeld.

Planning van Examens

Voor ieder examen heb je twee gelegenheden om een voldoende resultaat te halen. Deze twee examengelegenheden zijn opgenomen in het examenprogramma, zodat je kunt zien wanneer deze zijn gepland. Dat kan een moment of een periode zijn, dit is mede afhankelijk van het soort examen waar het om gaat. Ook is dit afhankelijk van hoe jou opleiding is opgezet: Er zijn opleidingen die werken met een vast tijdschema: in dit geval ligt het moment waarop je een examen aflegt ook vast. Maar er zijn ook opleidingen waarin je meer je eigen tempo kunt volgen, in dat geval wordt in het examenprogramma aangegeven vanaf welk moment je met een examen kunt starten of binnen welke periode het examen moet zijn afgerond.

3.4 Veel voorkomende vrijstellingen

Misschien kom je in aanmerking voor een vrijstelling voor delen van de opleiding, omdat je die al ergens anders hebt afgerond. Vrijstelling kun je krijgen voor: onderwijs en/of examen:

- **Een vrijstelling voor delen van het onderwijsprogramma** vraag je aan via de loopbaanbegeleider. Je vraagt vrijstelling aan met een goede onderbouwing.
- **Vrijstellingen voor het examen:** hiervoor neem je eerst contact op met je loopbaanbegeleider. Via hem/ haar kun je een aanvraagformulier krijgen. Je vrijstellingsverzoek moet altijd goed onderbouwd zijn. Je dient het in bij de examencommissie. De examencommissie keurt jouw aanvraag goed of af.
- **Een klein aantal vrijstellingen voor examens (bij doorstroom of afstroom binnen Summa) zijn standaard** Deze krijg je automatisch. Je kunt dan aangeven of je van de vrijstelling gebruik wilt maken. Als dit voor jou van toepassing is krijg je automatisch persoonlijk bericht.

In het [examenreglement](#) kun je meer lezen over de vrijstellingsregeling voor examens. Als je een vrijstelling krijgt, maken we afspraken over hoe jouw onderwijsprogramma eruit komt te zien.

3.5 Regelingen met betrekking tot examens

Het Summa College heeft een [examenreglement](#). In dit document worden alle regels rondom de examens beschreven. Hier vind je bijvoorbeeld wat je moet doen als je het niet eens bent met een uitslag van het examen.

4 Wanneer krijg je een diploma?

Je krijgt je diploma als je aan de onderstaande eisen hebt voldaan.

Diploma-eis	Geslaagd/gezakt
Kerntaken	Minimaal een "voldoende" of minimaal een 6 voor alle examens die horen bij een kerntaak, waardoor het oordeel per kerntaak minstens voldoende of het cijfer 6 is.
Nederlands, rekenen, eventueel Engels	Kijk hier voor de slaag-/zakregeling. Paragraaf algemene eisen Nederlands, rekenen en Engels.
Loopbaan en Burgerschap	Voldaan aan de inspanningsverplichting
BPV	Met positieve beoordeling voltooid, waarbij oordeel leerbedrijf is betrokken.
Keuzedelen	Om in aanmerking te komen voor het diploma moet je aan de volgende voorwaarden voldoen: <ul style="list-style-type: none"> • Het gemiddelde van de resultaten van de geëxamineerde keuzedelen binnen de keuzedeelverplichting moet tenminste een 6 of "voldoende" zijn; • Voor minimaal de helft van deze keuzedelen moet het resultaat tenminste een 6 of "voldoende" zijn; • Een keuzedeelresultaat mag nooit lager zijn dan een 4 of een "onvoldoende".

Cum Laude

Het Summa College heeft een cum lauderegeling. Deze is opgenomen in het [examenreglement](#).

5 Relevante regelingen

Summa heeft diverse regelingen die van belang zijn voor jou als student zoals bijvoorbeeld het Studentenstatuut, de klachtenregeling, gebruik van ICT. Dit kun je vinden op [Regelingen Summa](#).

6 Overzicht onderwijs en bpv

Crebonummer	25600
Opleidingscode	25600BOL32.01
Leerweg	bol

Activiteiten	leerjaar 1		leerjaar 2		leerjaar 3	
	bot	bvp	bot	bvp	bot	bvp
Begeleide onderwijsactiviteiten (bot) zoals opdrachten, praktijk- en theorielessen	833		874		489	
Beroepspraktijkvorming (bvp)		280		400		240
Keuzedelen	54	0	90	0	0	0
* bot = Begeleide onderwijstijd						
Totaal bot en bvp	887	280	964	400	489	240
Totaal bot en bvp leerjaar	1167		1364		729	

Totaal alle leerjaren		
Activiteiten	bot	bvp
Begeleide onderwijsactiviteiten (bot) zoals opdrachten, praktijk- en theorielessen	2196	
Beroepspraktijkvorming (bvp)		920
Keuzedelen	144	0
Totaal bot en bvp alle leerjaren	3260	

Totaal uren keuzedelen in de bot en BPV 144

Wijzigingen

Dit document heeft verschillende versies gekend. Hieronder ziet u een overzicht van de versies die gepubliceerd zijn, en hoe deze van elkaar verschillen.

Versie / Vaststelling	Soort wijziging / Gewijzigde hoofdstukken	Toelichting
3		
R van de Sande 15-12-2022.	addendum Onderwijsprogramma	In leerjaar 3 zijn Harvest Day en Engels verwijderd. De studiepunten zijn over gegaan naar de groene dagen.
2		
E Loos 17-05-2021.	addendum Examenprogramma	Alle praktijkexamens hebben een verdieping gekregen op werkprocesniveau.
1		
E Loos 15-07-2020.	<i>Dit is de eerste versie van het document</i>	

Vaststellingen

Versie	Vastgesteld door	Datum
1	E Loos	15-07-2020
2	E Loos	17-05-2021
3	R van de Sande	15-12-2022

Versies

Versie	Datum
1	15-07-2020
2	17-05-2021
3	15-12-2022